

ICS 93.080.01

CCS P 66

# DB 11

北 京 市 地 方 标 准

DB11/T 2420—2025

## 公路工程平安工地评价规范

Specification for safety site evaluation of highway engineering

2025 - 06 - 24 发布

2025 - 10 - 01 实施

北京市市场监督管理局 发布

目 次

前言 ..... II

1 范围 ..... 1

2 规范性引用文件 ..... 1

3 术语和定义 ..... 2

4 总体要求 ..... 2

5 评价内容 ..... 2

6 评价程序 ..... 3

7 评价方法 ..... 5

8 评价结果等级划分 ..... 8

附录 A（规范性）安全生产条件核查表..... 9

附录 B（规范性）公路工程平安工地评价表..... 16

附录 C（规范性）公路工程平安工地验收总结评价表..... 51

参考文献 ..... 53

## 前 言

本文件按照GB/T 1.1—2020《标准化工作导则 第1部分：标准化文件的结构和起草规则》的规定起草。

本文件由北京市交通委员会提出并归口。

本文件由北京市交通委员会组织实施。

本文件起草单位：北京市交通委员会安全应急事务中心、北京市科学技术研究院城市安全与环境科学研究所、北京城建远东建设投资集团有限公司、交通运输部科学研究院、北京市市政二建设工程有限公司、北京平安交通协会、北京正宏监理咨询有限公司。

本文件主要起草人：范国、施鹏、马丁、刘淼、彭婧、贾铮、叶剑、李宾、赵泽民、彭建华、宋云、王坪川、潘超、张海山、王晔、张欣、秦嘉欣、王培怡、李洪德、郭若曦、翟亚利、周兴国。

# 公路工程平安工地评价规范

## 1 范围

本文件规定了公路工程平安工地评价的总体要求、评价内容、评价程序、评价方法及评价结果等级划分。

本文件适用于新建、改（扩）建公路工程平安工地的评价。

## 2 规范性引用文件

下列文件中的内容通过文中的规范性引用而构成本文件必不可少的条款。其中，注日期的引用文件，仅该日期对应的版本适用于本文件；不注日期的引用文件，其最新版本（包括所有的修改单）适用于本文件。

- GB 5144 塔式起重机安全规程
- GB 6722 爆破安全规程
- GB 9448 焊接与切割安全
- GB 50202 建筑地基基础工程施工质量验收规范
- GB 50720 建设工程施工现场消防安全技术规范
- GB 55023 施工脚手架通用规范
- GBZ/T 211 建筑行业职业病危害预防控制规范
- TSG 51 起重机械安全技术规程
- CJJ 248 城市梁桥拆除工程安全技术规范
- JTG F90 公路工程施工安全技术规范
- JGJ/T 46 建筑与市政工程施工现场临时用电安全技术标准
- JGJ 80 建筑施工高处作业安全技术规范
- JGJ 130 建筑施工扣件式钢管脚手架安全技术规范
- JGJ 215 建筑施工升降机安装、使用、拆卸安全技术规程
- JGJ 311 建筑深基坑工程施工安全技术规范
- JT/T 1375 公路水运工程施工安全风险评估指南
- JT/T 1402 公路水运工程安全生产条件通用要求
- JT/T 1405 公路水运工程项目生产安全事故应急预案编制要求
- JT/T 1495 公路水运危险性较大工程专项施工方案编制审查规程
- JT/T 1499 公路水运工程临时用电技术规程
- JT/T 1514 公路水运工程施工安全标准化技术要求
- DB11/T 583 钢管脚手架、模板支架安全选用技术规程
- DB11/T 852 有限空间作业安全技术规范
- DB11/T 945 北京市建设工程施工现场安全防护、场容卫生及消防保卫标准
- DB11/T 1885 桥梁工程施工安全技术规程

### 3 术语和定义

下列术语和定义适用于本文件。

#### 3.1

**平安工地** safety site

通过实施安全生产管理体系，推动安全管理规范化、现场管理网格化、风险管控动态化、事故隐患清单化和工程防护标准化，以实现安全生产零死亡为目标的公路工程施工工地。

#### 3.2

**安全生产条件** work safety conditions

保障公路工程施工作业安全所需要的管理组织、制度、技术、人员、设备设施与环境等要素及其组合。

#### 3.3

**评价周期** evaluation cycle

自工程项目施工合同标段开工之日起至交工验收的全施工周期。

### 4 总体要求

4.1 公路工程平安工地评价应以工程项目施工合同标段为评价单元。

4.2 平安工地评价工作应成立由建设单位组织、监理单位及施工单位参与的评价小组，小组成员应由熟悉工程建设管理和安全管理等方面的专业人员组成，小组人员宜为单数且不少于3人。

4.3 平安工地评价应包括安全生产条件核查、施工过程评价和验收总结评价三个阶段。应在安全生产条件核查通过后，开展施工过程评价工作，形成评价记录。在交工验收前开展验收总结评价，评价工作完成后，编制总结评价报告。

### 5 评价内容

#### 5.1 安全生产条件核查

5.1.1 评价小组应在工程项目施工合同标段开工前开展安全生产条件核查。

5.1.2 安全生产条件核查应包括工程项目施工合同标段开工前安全生产条件核查和危险性较大的分部分项工程开工前安全生产条件核查，评价应按附录A进行。

5.1.3 安全生产条件核查项结果分为符合和不符合，结果全部符合为通过。

#### 5.2 施工过程评价

##### 5.2.1 一般要求

5.2.1.1 施工过程评价应包括建设单位评价、监理单位评价和施工单位评价，评价内容分为一般项和保证项，评价应按附录B进行。

5.2.1.2 施工过程评价应按JT/T 1402和JT/T 1514的有关规定进行。

##### 5.2.2 建设单位

5.2.2.1 建设单位评价应包括安全管理责任落实、安全生产投入管理、安全生产条件管理、安全检查、事故应急处置、落实行业主管部门安全生产专项工作、既有管线与构筑物管理，以及建设单位工作效能等内容。

5.2.2.2 招标文件、施工合同应明确量化项目安全生产条件，并保障安全生产投入。

5.2.2.3 应在施工过程中定期对施工单位和监理单位平安工地建设情况开展评价。

### 5.2.3 监理单位

5.2.3.1 监理单位评价应包括责任落实、审查审批、安全检查与督促整改、监理人员管理、落实行业主管部门安全生产专项工作、档案管理和监理工作效能等内容。

5.2.3.2 编制安全监理计划和实施细则，应包含危险性较大的分部分项工程相关内容。

5.2.3.3 应按 JT/T 1495 的规定对危险性较大的分部分项工程专项施工方案进行审查、审批，并监督实施情况。

5.2.3.4 发现重大事故隐患应要求施工单位立即停工整改、跟踪督办，并履行报告职责。

5.2.3.5 应在施工过程中定期对施工单位平安工地建设情况开展检查复核。

### 5.2.4 施工单位

5.2.4.1 施工单位评价应包括基础管理评价、施工现场（通用部分）评价和施工现场（专业部分）评价。

5.2.4.2 施工单位基础管理评价应包括安全管理目标策划、安全生产管理制度、安全管理机构和人员、安全生产责任、安全风险管控、事故隐患治理、施工设备、设施、机具及防护用品管理、安全技术管理、安全教育培训、应急预案及演练、安全生产费用、分包队伍管理和落实行业主管部门安全生产专项工作等内容。

5.2.4.3 施工现场（通用部分）评价应包括施工现场布设、安全防护和施工作业等内容。

5.2.4.4 办公、生活区布置应按 JTG F90 的有关规定进行。

5.2.4.5 施工现场临时用电应按 JGJ/T 46、JT/T 1499 和 DB11/T 945 的有关规定进行。

5.2.4.6 高处作业应按 JGJ 80 和 DB11/T 945 的有关规定进行。

5.2.4.7 脚手架搭设及使用应按 GB 55023、JGJ 130 和 DB11/T 583 的有关规定进行。

5.2.4.8 脚手架地基与基础的施工，应根据脚手架所受荷载、搭设高度、搭设场地土质情况，应按 GB 50202 的有关规定进行。

5.2.4.9 焊接、热切割作业应按 GB 9448 和 DB11/T 945 的有关规定进行。

5.2.4.10 爆破作业应按 GB 6722 的有关规定进行。

5.2.4.11 深基坑施工应按 JGJ 311 的有关规定进行。

5.2.4.12 动火作业应按 GB 50720 的有关规定进行。动火作业审批通过后，应及时上传相关系统平台。

5.2.4.13 有限空间作业应按 DB11/T 852 的有关规定进行。

5.2.4.14 塔式起重机作业应按 GB 5144 和 TSG 51 的有关规定进行，施工升降机作业应按 JGJ 215 的有关规定进行。

5.2.4.15 职业病危害预防控制应按 GBZ/T 211 的有关规定进行。

5.2.4.16 施工现场（专业部分）评价应包括桥梁工程、隧道工程、路基工程和路面工程等内容。

5.2.4.17 桥梁施工应按 DB11/T 1885 和 JTG F90 的有关规定进行。

5.2.4.18 隧道施工应按 JTG F90 的有关规定进行。

5.2.4.19 通车路段桥梁加宽与拆除施工应按 CJJ 248 和 JTG F90 的有关规定进行。

## 5.3 验收总结评价

验收总结评价应包括平安工地建设成效评价和平安工地创新评价，评价应按附录 C 进行。

## 6 评价程序

### 6.1 安全生产条件核查

6.1.1 工程项目施工合同标段开工前，施工单位应将安全生产条件核查情况向建设单位申报；危险性较大的分部分项工程开工前，施工单位应将安全生产条件核查情况向监理单位申报，监理单位核查后报建设单位。当工程项目施工合同段设计文件、施工组织计划和施工方案等发生重大变更，或工程地质、气象水文等施工环境发生重大变化时，应重新进行核查。

6.1.2 工程项目开工前，建设单位应组织开展安全生产条件核查，核查结论为不通过的项目不应开工。

6.1.3 危险性较大的分部分项工程开工前，监理单位应按施工进度分阶段开展安全生产条件核查，核查结论为不通过的，危险性较大的分部分项工程不应开工。危险性较大的分部分项工程安全生产条件核查结论应报建设单位确认。

## 6.2 施工过程评价

6.2.1 工程项目施工合同标段开工后到交工验收前，施工单位应每月至少开展一次平安工地建设情况自查自纠，及时改进安全管理中的薄弱环节；每季度至少开展一次自我评价，自评结果经监理单位审核后报建设单位。

6.2.2 监理单位应每季度对监理范围内的合同段平安工地建设管理情况进行监督检查，发现问题及时督促整改，并向建设单位报告。

6.2.3 建设单位应每半年对项目所有施工、监理合同段组织一次平安工地评价，对自身安全管理行为进行自评，形成相应评价记录。

6.2.4 工期不满足上述评价时间节点的，上述评价应至少开展1次。

## 6.3 验收总结评价

6.3.1 平安工地验收总结评价应在交工验收前由建设单位组织开展。

6.3.2 平安工地评价小组应及时总结平安工地评价情况，编制平安工地评价总结报告，并报建设单位。

## 6.4 评价程序流程图

平安工地评价程序流程见图1。

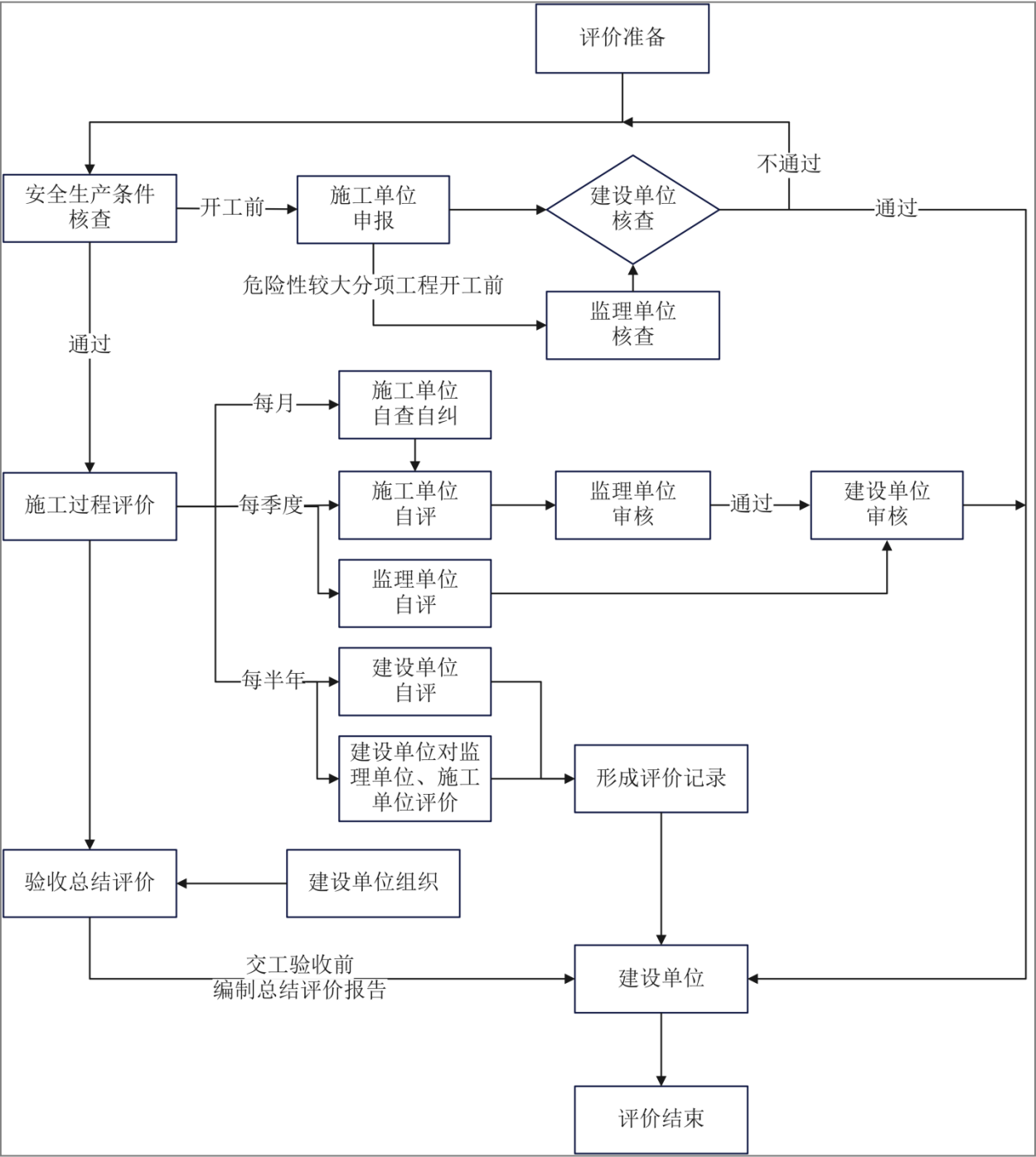


图1 平安工地评价程序流程图

7 评价方法

7.1 一般要求

- 7.1.1 平安工地评价工作采取资料核对、现场查证等方法进行评价。
- 7.1.2 平安工地评价项采取计分制，评价计算得分精确到小数点后1位。
- 7.1.3 平安工地评价年度是以工程项目开工日为起始点，每连续12个月为一个评价年度。上半年度为



评价年度内第 1 至第 6 个月，下半年度为评价年度内第 7 至第 12 个月。

## 7.2 安全生产条件核查方法

7.2.1 安全生产条件核查应按附录 A 要求进行核查。

7.2.2 安全生产条件核查结果为不符合的，应立即整改，整改完成后再次开展核查工作，直至全部符合。

## 7.3 施工过程评价计算

7.3.1 建设单位评价得分按公式（1）计算。

$$P_C = \frac{A_C}{D_C} \times 100 \dots\dots\dots (1)$$

式中：

$P_C$ ——建设单位评价得分；

$A_C$ ——建设单位评价项目实得分值之和；

$D_C$ ——建设单位评价项目应得分值之和。

7.3.2 监理单位评价得分按公式（2）计算。

$$P_S = \frac{A_S}{D_S} \times 100 \dots\dots\dots (2)$$

式中：

$P_S$ ——监理单位评价得分；

$A_S$ ——监理单位评价项目实得分值之和；

$D_S$ ——监理单位评价项目应得分值之和。

7.3.3 施工单位基础管理评价得分按公式（3）计算。

$$P_M = \frac{A_M}{D_M} \times 100 \dots\dots\dots (3)$$

式中：

$P_M$ ——施工单位基础管理评价得分；

$A_M$ ——施工单位基础管理评价项目实得分值之和；

$D_M$ ——施工单位基础管理评价项目应得分值之和。

7.3.4 施工单位施工现场评价得分按公式（4）计算。

$$P_O = \frac{A_{O1} + A_{O2}}{D_{O1} + D_{O2}} \times 100 \dots\dots\dots (4)$$

式中：

$P_O$ ——施工单位施工现场评价得分；

$A_{01}$ ——施工单位施工现场（通用部分）评价项目实得分值之和；  
 $D_{01}$ ——施工单位施工现场（通用部分）评价项目应得分值之和；  
 $A_{02}$ ——施工单位施工现场（专业部分）评价项目实得分值之和；  
 $D_{02}$ ——施工单位施工现场（专业部分）评价项目应得分值之和。

7.3.5 施工单位评价得分按公式（5）计算。

$$P_B = P_M \times 0.4 + P_O \times 0.6 \cdots \cdots (5)$$

式中：  
 $P_B$ ——施工单位评价得分。

7.4 工程项目施工合同标段评价得分计算

7.4.1 工程项目施工合同标段半年度评价得分按公式（6）计算。

$$P_H = P_C \times 0.2 + P_S \times 0.2 + P_B \times 0.6 \cdots \cdots (6)$$

式中：  
 $P_H$ ——工程项目施工合同标段半年度评价得分。

7.4.2 工程项目施工合同标段年度评价得分按公式（7）计算。

$$P_A = \frac{P_{H1} + P_{H2}}{2} \cdots \cdots (7)$$

式中：  
 $P_A$ ——工程项目施工合同标段年度评价得分；  
 $P_{H1}$ ——工程项目施工合同标段上半年度评价得分；  
 $P_{H2}$ ——工程项目施工合同标段下半年度评价得分。

7.4.3 工程项目施工合同标段评价得分按公式（8）计算。

$$P_F = \sum_{i=1}^{N_y} \frac{P_{Ai}}{N_y} \times 0.85 + P_{AC} \cdots \cdots (8)$$

式中：  
 $P_F$ ——工程项目施工合同标段评价得分；  
 $P_{Ai}$ ——工程项目施工合同标段每年度评价得分；  
 $N_y$ ——工程项目施工合同标段开展评价的总年数；  
 $P_{AC}$ ——工程项目施工合同标段验收总结评价得分。

7.4.4 评价周期内出现下列情况之一时，应在工程项目施工合同标段评价得分基础上扣减分值：

- a) 被主管部门通报批评，扣 5 分；
- b) 被主管部门约谈项目负责人及企业法人，扣 5 分；
- c) 被主管部门挂牌督办，扣 5 分；
- d) 被主管部门行政处罚，扣 5 分；

- e) 评价过程中，发现事故隐患治理不力、反复存在的，扣 10 分；
- f) 项目因安全生产问题被停工整改 2 次以上，扣 15 分。

8 评价结果等级划分

8.1 平安工地评价结果结合安全生产条件核查、施工过程评价和验收总结评价，综合评定等级划分为优秀、合格和不合格，分级标准见表 1。

表1 平安工地评价结果分级标准

评价结果	分级标准		
	优秀	合格	不合格
施工单位 ( $P_B$ )	$P_B \geq 90$ 且 $P_M \geq 70$ , $P_O \geq 70$	$70 \leq P_B < 90$ 且 $P_M \geq 70$ , $P_O \geq 70$	$P_B < 70$ 或 $P_M < 70$ 或 $P_O < 70$
监理单位 ( $P_S$ )	$P_S \geq 90$	$70 \leq P_S < 90$	$P_S < 70$
建设单位 ( $P_C$ )	$P_C \geq 90$	$70 \leq P_C < 90$	$P_C < 70$
工程项目施工合同标段（半年度） ( $P_H$ )	$P_H \geq 90$	$70 \leq P_H < 90$	$P_H < 70$
工程项目施工合同标段（年度） ( $P_A$ )	$P_A \geq 90$	$70 \leq P_A < 90$	$P_A < 70$
工程项目施工合同标段 ( $P_F$ )	$P_F \geq 90$	$70 \leq P_F < 90$	$P_F < 70$
注：施工单位、监理单位、建设单位及项目在评价周期内各阶段评价结果均为合格且评价得分在90分及以上，评价等级为优秀；施工单位、监理单位、建设单位及项目在评价周期内各阶段评价结果均为合格且评价得分在90分以下，70分及以上，评价等级为合格。			

8.2 施工单位或监理单位评价结果为不合格等级的，施工单位或监理单位应立即整改，整改完成后由建设单位组织复评。复评合格的，平安工地的评价结果等级为合格。复评不合格的，由建设单位持续督促整改，并及时向行业主管部门报告有关情况。

8.3 评价周期内出现下列情况之一时，工程项目施工合同标段应直接评定为不合格等级：

- a) 发生 1 起一般及以上生产安全责任事故；
- b) 存在未及时整改的重大事故隐患；
- c) 被列入安全生产黑名单；
- d) 评价结论中附录 B 保证项为零分的。

附 录 A  
(规范性)  
安全生产条件核查表

A.1 开工前安全生产条件核查

安全生产条件核查应符合表A.1的要求。

表 A.1 工程项目开工前安全生产条件核查表

项目名称					
序号	安全生产条件核查内容	需附资料	评判标准	核查结论 (符合/不符合)	存在问题说明 (可另附页)
1	项目基本建设程序完备，施工图设计依法审批，施工工期合理。	附施工图审批文件复印件。	符合：项目建设程序完备、依法审批、工期符合设计要求。 不符合：施工图设计未经审批。		
2	施工招（投）标文件及施工合同中载明项目安全管理目标、安全生产职责、安全生产条件、安全生产费用、安全生产信用情况及专职安全生产管理人员配备的标准等要求。	附施工招标、投标文件及施工合同中相关内容的复印件。	符合：施工招（投）标文件及施工合同中的安全管理要素符合法律法规要求，招标文件、投标文件及施工合同所对应的内容相一致。 不符合：施工招（投）标文件及施工合同中的安全管理要素不符合法律法规要求，或有缺失。		
3	施工单位安全生产许可证及相应等级资质证书齐全有效。	附企业安全生产许可证及相应等级资质证书复印件。	符合：施工单位具备安全生产许可证及相应等级资质证书且均在有效期内。 不符合：施工单位没有安全生产许可证及相应等级资质证书，或已过期失效，或资质证书范围不符合要求。		

表 A.1 工程项目开工前安全生产条件核查表（续）

序号	安全生产条件核查内容	需附资料	评判标准	核查结论 (符合/不符合)	存在问题说明 (可另附页)
4	建设单位分别与施工、监理单位签订安全生产协议书,明确各方安全生产管理职责。	附安全生产协议书复印件。	符合:建设单位按规定与施工、监理分别签订安全生产协议,合同双方权力义务责任明确,项目安全管理目标明确。 不符合:建设单位未按规定与施工、监理分别签订安全生产协议。		
5	建设单位按规定设立安全生产管理机构。监理单位按规定配备专职安全监理工程师。	附组织机构图、部门(岗位)设置文件及相关证书复印件,相关人员任命文件等。	符合:建设单位按规定设置安全生产管理机构;监理单位按规定配备专职安全监理工程师;机构有成立文件,岗位责任明确;人员有任命文件,符合岗位任职条件。 不符合:建设单位未按规定设置安全生产管理机构;监理单位未按规定配备专职安全监理工程师。		
6	建设单位按JT/T 1375的规定,开展施工安全总体风险评估,编制施工安全总体风险评估报告。	附总体风险评估报告。	符合:按规定开展项目施工安全总体风险评估,编制施工安全总体风险评估报告,评估程序规范、评估深度符合实际。 不符合:未按规定开展项目施工安全总体风险评估,或评估工作不规范、评估结论不合理。		
7	施工组织设计文件中应编制安全技术措施和施工现场临时用电方案(临时用电施工组织设计),并按规定报批。	附施工组织设计文件和施工现场临时用电方案(临时用电施工组织设计)。	符合:按程序编制施工组织设计文件和施工现场临时用电方案(临时用电施工组织设计),并按规定报批通过。 不符合:施工组织设计文件中未考虑安全技术措施,或未编制施工现场临时用电方案(临时用电施工组织设计),或方案未按规定报批通过。		

表 A.1 工程项目开工前安全生产条件核查表（续）

序号	安全生产条件核查内容	需附资料	评判标准		核查结论 (符合/不符合)	存在问题说明 (可另附页)
8	建设单位按JT/T 1405的规定组织编制项目综合应急预案。	附项目综合应急预案。	符合：按规定编制项目综合应急预案，各项应急管理要素齐全、应急程序合理、应急资源充足、应急指挥机制完备。 不符合：未按规定编制项目综合应急预案。			
9	施工单位临时场站、驻地选址等符合安全性要求，施工单位根据企业规定组织了验收。	附验收材料。	符合：施工单位临时场站、驻地选址符合安全性要求，项目部根据企业规定组织了验收。 不符合：项目部未根据企业规定组织验收或验收发现问题未及时整改到位。			
核查结论						
建设单位（盖章）			核查人（签名）		核查日期	年 月 日
注：本表由建设单位负责核查，应按要求附相关资料。						

A.2 危险性较大的分部分项工程开工前安全生产条件核查

危险性较大的分部分项工程开工前安全生产条件核查应符合表A.2的要求。

表 A.2 危险性较大的分部分项工程开工前安全生产条件核查表

项目名称		施工合同段		危险性较大的分部 分项工程名称		
序号	安全生产条件核查内容	需附资料	评判标准		核查结论 (符合/不 符合)	存在问题 说明 (可另附 页)
1	应按JT/T 1375的规定进行施工安全专项风险评估工作，编制施工安全专项风险评估报告、制定重大风险管控方案。重大安全风险按规定进行登记报备。	附专项风险评估报告、安全风险清单等材料。	符合：按规定开展施工安全专项风险评估，编制施工安全专项风险评估报告，评估程序规范、评估深度符合实际，编制安全风险清单。制定重大风险管控方案。重大安全风险按规定登记报备。 不符合：未组织开展施工安全专项风险评估，未编制施工安全专项风险评估报告，制定重大风险管控方案。重大安全风险未按规定进行登记报备。			
2	编制专项施工方案，附具安全验算结果，经施工单位技术负责人、监理工程师签字后实施，经专家论证、审查的专项施工方案应附专家论证、审查意见。	附专项施工方案，施工单位技术负责人、监理工程师审查意见和专家论证、审查意见。	符合：编制了专项施工方案、附具安全验算结果，按程序履行了签字确认手续；超过一定规模的危险性较大工程专项施工方案组织了专家论证、附专家审查意见。 不符合：未编制专项施工方案，或超过一定规模的危险性较大工程未编制专项施工方案，或未组织专家论证。			

表 A.2 危险性较大的分部分项工程开工前安全生产条件核查表（续）

序号	安全生产条件核查内容	需附资料	评判标准	核查结论 (符合/不符合)	存在问题说明 (可另附页)
3	施工单位应对从业人员进行安全生产教育、培训和安全技术交底，并经教育培训考核合格； 特种作业人员须取得相应资格。	附教育培训档案、技术交底记录和资格证书复印件。	符合：施工单位对从业人员进行了全员安全教育培训且考核合格，培训内容符合岗位从业要求，培训学时符合教育、培训规定；分工种、工序组织了安全技术交底；特种作业人员取得相应资格。 不符合：施工单位对从业人员进行了安全教育培训但仍存在未经教育培训考核上岗从业情形，或未组织安全生产教育培训、未组织安全技术交底，特种作业人员未取得相应资格。		
4	施工机械、设施、机具以及安全防护用品、用具和配件等具有生产（制造）许可证、产品合格证或者法定检验检测合格证明； 特种设备使用单位依法取得特种设备使用登记证书，建立特种设备安全技术档案，并将登记标志置于该特种设备的显著位置； 组织有关单位进行验收，或者委托具有相应资质的检验检测机构对翻模、滑（爬）模等自升式架设设施，以及自行设计、组装或者改装的施工挂（吊）篮、移动模架等设施进行验收。	附机械设施及机具和安全防护用品的生产（制造）许可证、产品合格证或者法定检验检测合格证明复印件，特种设备使用登记证复印件和技术档案，翻模等自升式架设设施，自行设计、组装或者改装的设施等的验收材料。	符合：各类施工机械、设施、机具及安全防护用品取得生产（制造）许可证、产品合格证或法定检验检测合格证明，特种设备取得使用登记证书；各类专用设施设备通过了专项验收。 不符合：各类施工机械、设施、机具及安全防护用品未取得相应的证书或检测合格证明；各类专用设施设备未组织专项验收，或专项验收未通过，或验收手续不全，或无验收记录。		



表 A.2 危险性较大的分部分项工程开工前安全生产条件核查表（续）

序号	安全生产条件核查内容	需附资料	评判标准	核查结论 (符合/不符合)	存在问题说明 (可另附页)
5	应按JT/T 1405的规定进行编制合同段专项应急预案和现场处置方案,建立健全应急救援组织,配备具有一定专业能力的现场应急救援人员和应急救援器材、设备和物资。	附专项应急预案、现场处置方案、应急救援组织机构图、应急人员名单、应急物资及装备清单。	符合:按规定编制合同段专项应急预案和现场处置方案,应急管理要素齐全;建立了应急救援组织,明确了现场应急救援人员,配备了应急救援器材、设备和物资。 不符合:未按规定编制合同段专项应急预案和现场处置方案;未建立应急救援组织,未明确现场应急救援人员,未配备应急救援器材、设备和物资。		
6	劳务分包、专业分包等单位有符合法律法规的资质条件;施工单位与劳务分包、专业分包等单位签订分包协议,明确双方安全管理责任义务; 施工单位、专业分包、劳务分包与所属从业人员订立的劳动合同,载明保障从业人员劳动安全、防止职业危害等事项。	附相关分包企业的资质条件复印件,劳动合同复印件。	符合:劳务、专业分包等单位符合法律法规的资质条件,施工单位、专业分包、劳务分包与所属从业人员订立的劳动合同符合法律法规要求,载明了保证从业人员劳动安全、防止职业危害等事项。 不符合:存在转包或违规分包情形,或劳务分包、专业分包等单位不符合法律法规的资质条件或技术实力,施工单位、专业分包、劳务分包未与所属从业人员订立劳动合同。		
7	施工现场的办公、生活区与作业区分开设置。办公、生活区的选址应当符合安全性要求,施工单位根据企业规定组织了验收。	附“三区”布局规划图和驻地验收材料。	符合:施工现场的办公、生活区与作业区分开设置,选址符合安全性要求,项目部根据企业规定对办公、生活区组织了验收。 不符合:施工现场的办公、生活区与作业区未分开设置,或选址存在地质风险或安全隐患,项目部未根据企业规定对办公、生活区组织验收或验收发现问题未及时整改到位。		

表 A.2 危险性较大的分部分项工程开工前安全生产条件核查表（续）

序号	安全生产条件核查内容	需附资料	评判标准	核查结论 (符合/不符合)	存在问题说明 (可另附页)	
8	办理跨线施工、交通管制及水上水下作业等相关手续。	附相关手续材料。	符合：办理相关手续。 不符合：各项手续未办理。			
9	从业单位应当依法参加工伤保险，为从业人员交纳保险费。 应依法投保安全生产责任险。	附相关保单复印件。	符合：企业相对固定的职工按用人单位参加工伤保险，短期雇用的从业人员按项目参加工伤保险。投保安全生产责任险。 危险性较大的作业岗位有意外伤害险。 不符合：投保范围未覆盖全部从业人员，特别是新入场或转场的从业人员没有工伤保险。			
核查结论						
监理单位（盖章）			核查人（签名）		核查日期	年    月    日
注：本表由监理单位负责核查，核查结果报建设单位确认，应按要求附相关资料。						

附 录 B  
(规范性)  
公路工程平安工地评价表

B.1 公路工程平安工地建设单位评价表

公路工程平安工地建设单位评价应符合表B.1的要求。

表 B.1 公路工程平安工地建设单位评价表

项目名称				建设单位名称			
序号	类别	评价项目	评价内容及评价标准	评价方法	扣分标准	扣分说明	得分
1	安全管理 责任落实 (25分)	1.1 组织机构及人员配备 (5分)	设立负有安全管理职能的部门，项目安全组织机构健全。 项目主要领导和分管领导、各部门安全责任明确，明确归口部门和责任人。 *全员签订安全生产责任书。	查文件。	(1)未建立负有安全管理职能的部门，扣3分。 (2)项目安全组织机构不健全，扣2分。 (3)岗位安全管理责任不明确，或未落实，扣1分。 (4)安全生产责任书签订未覆盖全员，发现一人扣0.5分。		
		1.2 规章制度 (5分)	建立健全项目安全生产管理制度，包括但不限于安全生产责任制、安全会议、安全教育培训、安全费用管理、安全风险分级管控、安全检查及隐患排查、事故报告及处理、应急管理、安全奖惩等制度。 制定平安工地建设方案，明确建设目标、工作要求。	查文件。	(1)未建立项目安全生产管理制度，或未以项目文件形式发布，扣5分。 (2)安全管理制度不齐全，扣3分。 (3)安全管理制度的针对性不强、可操作性差，或未及时更新、与上位法不符，或用上级部门制度代替项目管理制度，扣2分。 (4)未制定平安工地建设方案，扣1分。 (5)平安工地建设方案不满足目标要求，扣1分。 (6)平安工地建设方案可操作性不强，扣1分。		
		1.3 责任落实情况 (5分)	认真贯彻执行国家、行业及上级有关工程安全生产管理的各项工作部署。 制定安全工作计划，明确安全管理目标，并督促落实。	查文件、资料及会议记录等。	(1)未制定安全工作计划的，或安全管理目标不明确的，扣3分。 (2)项目实施过程中，安全生产工作走过场、形式化、存在明显安全问题的，发现一处扣2分。 (3)未督促落实安全工作计划的，扣1分。		

表 B.1 公路工程平安工地建设单位评价表（续）

序号	类别	评价项目	评价内容及评价标准	评价方法	扣分标准	扣分说明	得分
1	安全管理 责任落实 (25 分)	1.4 风险评估 (10 分)	组织开展高速公路桥梁、隧道、公路路堑高边坡工程施工安全风险总体评估。 督促施工单位根据风险评估结论，完善施工组织设计和专项施工方案。 组织开展其它风险评估工作。	查资料、记录。	(1) 未组织开展高速公路桥梁、隧道、公路路堑高边坡工程施工安全风险总体评估，扣 3 分。 (2) 未督促施工单位根据风险评估结论，完善施工组织设计和专项施工方案，或风险评估与施工组织设计、专项施工方案存在不一致现象，扣 3 分。 (3) 未组织其它风险评估工作的，扣 2 分。		
2	安全生产 投入管理 (10 分)	2.1 安全生产投入情况 (10 分)	*安全生产费用投入。 及时支付安全生产费用，并检查安全生产费用使用情况。	查招标文件及相关账目。	(1) 在招标文件中，未明确安全生产费用标准扣 8 分。 (2) 安全生产费用未及时支付，发现一次扣 5 分。 (3) 安全生产费用使用不符合要求，扣 5 分。		
3	安全生产 条件管理 (15 分)	3.1 安全生产条件核查 (15 分)	*招标文件、施工合同应明确量化项目安全生产条件。 *工程项目开工前按照安全生产条件核查表核查项目进行核查。 *对监理单位提交的危险性较大的分部分项工程开工前安全生产条件核查结果进行确认。 对施工单位、监理单位合同履行情况进行不定期检查。	查资料、记录。	(1) 招标文件、施工合同未明确量化项目安全生产条件，或项目安全生产条件与现行法律、法规、规章、标准严重不符的，扣 15 分。 (2) 项目开工前安全生产条件未核查，或核查不严，存在明显问题的，扣 10 分。 (3) 未对监理提交的危险性较大的分部分项工程开工前安全生产条件核查结果进行确认，发现一处扣 5 分。 (4) 对施工、监理单位合同履行检查不严格，扣 3 分。		
4	安全检查 (30 分)	4.1 安全检查及隐患排查 (15 分)	建立安全检查及隐患排查计划，使用信息系统如实记录隐患排查情况，实行闭环管理。 开（复）工、季节交替、恶劣天气、节假日等特殊时段及时安排安全检查，发现问题督促整改到位。 对施工单位重大事故隐患排查治理情况开展监督检查，对发现的重大事故隐患跟踪督办，并及时上报。	查文件， 查回复资料。	(1) 未对施工单位重大事故隐患排查治理情况开展监督检查，或无检查记录，扣 5 分。 (2) 未督促施工单位专项治理已发现的重大事故隐患，或缺乏相应记录，发现一次扣 5 分。 (3) 发现重大事故隐患未及时上报，扣 5 分。 (4) 未制定项目安全检查、隐患排查计划，或未按计划开展安全检查及隐患排查，扣 4 分； (5) 未使用信息系统如实记录隐患排查情况，扣 2 分； (6) 安全检查或隐患排查没有记录，或记录不连续、不闭合，发现一次扣 2 分。 (7) 特殊时段没有安排安全检查，扣 3 分；或者没有检查及整改记录的，发现一次扣 2 分。		

表 B.1 公路工程平安工地建设单位评价表（续）

序号	类别	评价项目	评价内容及评价标准	评价方法	扣分标准	扣分说明	得分
4	安全检查 (30 分)	4.2 复核评价 (15 分)	*定期对施工和监理单位开展平安工地建设情况进行评价。 评价资料真实、准确。 *定期开展平安工地建设情况自评。	查文件、资料。	(1)未对施工、监理单位平安工地建设管理情况进行评价的，扣 15 分。 (2)对施工和监理单位平安工地建设管理情况的评价工作不连续，扣 5 分。 (3)未定期开展平安工地建设情况自评，扣 5 分。 (4)未根据评价结果督促施工、监理单位整改，或未提供整改记录的，扣 4 分。 (5)评价资料欠真实、不准确，发现一次扣 3 分。		
5	事故应急 处置 (15 分)	5.1 事故报告及 处理 (10 分)	执行事故月报及快报制度。事故发生后应当按照“四不放过”原则开展警示教育和合同履约处罚。	查台账、资料。	(1)未执行事故快报或存在瞒报、迟报事故情形的，扣 10 分。 (2)发生事故未按“四不放过”原则进行警示教育、或未实施合同履约处罚的，扣 4 分。 (3)未执行事故月报制度，扣 2 分。 (4)未建立事故管理档案，扣 2 分。		
		5.2 应急预案 (5 分)	编制项目综合应急预案，组织应急演练。	查文件、记录。	(1)未编制项目综合应急预案，扣 5 分。 (2)预案针对性差、缺项多或演练不及时，发现一项扣 1 分。		
6	落实行业 主管部门 安全生产工作 (10 分)	6.1 行业主管部 门安全生产 专项工作落 实情况 (10 分)	严格落实行业主管部门布置的安全生产专项工作。 制定落实方案或行动计划。 按方案或计划执行到位。	查文件、资料及 记录。	(1)未制定安全生产专项工作方案或行动计划，发现一次扣 5 分。 (2)安全生产专项工作落实不到位，或未督促施工、监理单位落实工作方案或行动计划的，或无相关落实记录的，发现一次扣 2 分。		

表 B.1 公路工程平安工地建设单位评价表（续）

序号	类别	评价项目	评价内容及评价标准		评价方法	扣分标准		扣分说明	得分
7	既有管线、构筑物管理（5分）	7.1 既有管线、构筑物移交（5分）	建设单位应在开工前编制既有管线、构筑物移交单，并移交施工单位进行管理。		查评价资料。	建设单位未编制既有管线、构筑物移交单或未移交施工单位，扣5分。			
8	建设单位工作效能（40分）	8.1 监理单位和施工单位评价情况（40分）	监理单位评价得分×0.1+施工单位评价得分×0.3即为建设单位工作效能得分。		查评价资料。	—			
实得分			应得分		本表评价得分=(实得分/应得分)×100=				
评价单位（盖章）				评价人（签名）		实施日期	年 月 日		
注 1：此表用于项目建设单位自评，满分 150 分。其中带*的为保证项。 注 2：各评价内容赋分扣完为止。									

B.2 公路工程平安工地监理单位评价表

公路工程平安工地监理单位评价应符合表B.2的要求。

表 B.2 公路工程平安工地监理单位评价表

项目名称				监理合同段		监理单位名称		
序号	类别	评价项目	评价内容及评价标准	评价方法	扣分标准		扣分说明	得分
1	责任落实 (10 分)	1.1 岗位职责 (3 分)	明确监理各岗位的安全管理职责。 *全员签订安全生产责任书。	查文件。	(1)无监理各岗位职责，扣 3 分。 (2)监理各岗位职责缺少安全管理职责，或安全管理内容不全，扣 1 分。 (3)监理各岗位安全管理责任针对性不强，扣 2 分。 (4)安全生产责任书签订未覆盖全员，发现一人扣 0.5 分。			
		1.2 规章制度 (3 分)	建立健全安全管理制度。	查文件。	(1)安全管理制度不健全，扣 2 分。 (2)安全管理制度针对性不强、可操作性差，扣 1 分。			
		1.3 监理计划与监 理细则 (4 分)	*编制安全监理计划和实施细则。	查文件。	(1)安全监理计划未根据工程进度和变化及时更新，扣 4 分。 (2)监理细则未根据专项施工方案编制对应的危险性较大分部分项工程的监理细则，扣 4 分。 (3)监理细则安全管理内容的针对性不强，扣 2 分。			
2	审查审批 (45 分)	2.1 施工组织设计 (5 分)	对施工组织设计中的安全技术措施进行审批、审查。	查文件。	(1)未审查施工组织设计的安全技术措施，扣 5 分。 (2)审核不严格，或审查意见不具体，或未按照规定时间及时回复，扣 2 分。			
		2.2 专项施工方案 (10 分)	*对危险性较大的分部分项工程专项施工方案进行审查、审批，并监督实施情况。	查文件。	(1)未及时对施工单位上报的专项施工方案进行审查审批，扣 5 分。 (2)审批的专项施工方案不符合有关要求，扣 5 分。 (3)危险性较大的分部分项工程专项施工方案未经审查同意已实施，监理未及时纠正的，发现一项扣 5 分。			
		2.3 危险性较大的 分部分项工程 安全生产条件 (10 分)	*对危险性较大的分部分项工程开工前的安全生产条件进行核查，核查结果报建设单位。	查文件、查记录。	(1)未对危险性较大的分部分项工程开工前安全生产条件进行核查，扣 10 分。 (2)对危险性较大的分部分项工程开工前的安全生产条件核查把关不严，或核查有缺项，扣 2 分。 (3)安全生产条件核查结果不报或迟报，扣 2 分。			

表 B.2 公路工程平安工地监理单位评价表（续）

序号	类别	评价项目	评价内容及评价标准	评价方法	扣分标准	扣分说明	得分
2	审查审批 (45 分)	2.4 风险预控 (10 分)	对风险评估报告进行审核。 对合同段施工专项应急预案和现场处置方案进行审查, 监督检查演练情况。	查文件、查记录。	(1) 未督促施工单位提交风险评估报告、合同段施工专项应急预案和现场处置方案审查的, 扣 5 分。 (2) 方案审查不认真, 或不及时审查, 或审查意见过于笼统、缺乏指导性, 扣 2 分。 (3) 未对应急演练进行监督检查的, 或无检查记录的, 扣 2 分。		
		2.5 安全生产费用 (10 分)	对安全生产费用提取、使用情况进行核对、计量和审批。 审查安全生产费用使用凭证。 建立安全生产费用管理的监理台账。	查文件、记录, 现场检查核对。	(1) 未核对、计量和审批安全生产费用的, 扣 10 分。 (2) 安全生产费用的核对、计量和审批不认真或不及时, 扣 4 分。 (3) 未建立安全生产费用管理的监理台账, 或台账不清晰, 扣 2 分。		
3	安全检查 与督促整改 (30 分)	3.1 安全检查 (20 分)	检查施工单位安全生产责任制建立、落实和考核情况。 对施工单位进场的施工机械、设备、材料以及人员履约、持证上岗等进行检查。 督促施工单位开展风险辨识、评估, 审核重大风险管控措施并督促落实。 定期组织安全检查及事故隐患排查, 督促施工单位整改落实。 *发现重大事故隐患应要求施工单位立即停工整改、跟踪督办, 并履行报告职责。 对检查发现的问题, 及时督促施工单位整改。对施工单位不能立即整改的安全问题和事故隐患, 督促施工单位按整改计划改进, 并对整改情况进行复核。 督促施工单位使用信息系统如实记录隐患排查治理情况。 对有关部门通报施工单位存在的问题, 认真督促整改。 对有关部门检查通报的监理管理问题, 积极整改。	查文件、记录, 现场检查核对。	(1) 未履行重大事故隐患报告义务的, 扣 15 分。 (2) 对应该检查而未全面、及时检查的, 或安全检查、隐患排查等走过场, 或对检查所发现的问题没有采取监理措施, 或问题整改后没有组织复查的, 发现一次扣 5 分。 (3) 对有关部门检查通报的监理管理问题未及时整改的, 发现一次扣 5 分。 (4) 未建立安全检查台账、或台账不清晰, 可追溯性差, 扣 5 分。 (5) 对重大事故隐患未发监理指令, 发现一次扣 5 分。 (6) 对发现重大事故隐患未跟踪督办的, 发现一次扣 3 分。 (7) 对重大事故隐患的检查和复查未附影像资料, 发现一次扣 3 分。 (8) 监理指令、通知记录不闭合, 发现一份扣 2 分。 (9) 未对专项施工方案实施情况进行分析评价, 扣 2 分。 (10) 未督促施工单位使用信息系统如实记录隐患排查治理情况, 扣 2 分。		



表 B.2 公路工程平安工地监理单位评价表（续）

序号	类别	评价项目	评价内容及评价标准	评价方法	扣分标准	扣分说明	得分
3	安全检查与督促整改 (30 分)	3.2 复核评价 (10 分)	*定期对施工单位开展平安工地建设情况进行检查复核。 *检查复核资料真实、准确。	查文件、资料。	(1) 未定期对施工单位平安工地建设情况进行检查复核,或者检查复核走过场,或不及时组织实施,发现一次扣 5 分。 (2) 未根据检查复核结果督促施工单位整改的,或无督促整改记录的,扣 4 分。 (3) 检查复核资料欠真实、不准确,发现一次扣 3 分。		
4	监理人员管理 (10 分)	4.1 持证上岗 (3 分)	按照合同文件配置安全监理人员。 编制监理人员名册。	查合同、资料。	(1) 未提供监理人员上岗及离岗记录(如考勤表等),扣 2 分。 (2) 安全监理人员不满足合同文件要求,缺一人扣 1 分。 (3) 未提供监理人员名册,扣 1 分。		
		4.2 监理人员内部 培训教育 (2 分)	建立安全管理培训教育计划,对进场的 监理人员定期组织安全培训教育。	查资料、记录。	(1) 未组织监理机构内部安全培训教育,扣 2 分。 (2) 未制定安全管理培训教育计划,或培训教育计划可行性不强,扣 1 分。 (3) 未按计划组织全员培训,扣 1 分。		
		4.3 安全监理日志 和巡查记录 (5 分)	认真填写安全监理日志,内容连续。 旁站和巡视记录,记录准确、详细。	查日志、记录。	(1) 安全监理日志不连续、签字不全,或未经总监定期审查,旁站巡视未记录或不准确,发现一处(次)扣 1 分。 (2) 发现安全问题或事故隐患未及时记录的,扣 1 分。 (3) 危险性较大的分部分项工程专项巡视检查未及时记录,扣 1 分。		

表 B.2 公路工程平安工地监理单位评价表（续）

序号	类别	评价项目	评价内容及评价标准		评价方法	扣分标准		扣分说明	得分
5	落实行业主管部门安全生产专项工作（10分）	5.1 行业主管部门安全生产专项工作落实情况（10分）	严格落实行业主管部门布置的安全生产专项工作。 制定相应的工作方案或行动计划。 按方案或计划执行。		查文件、记录， 现场核对。	(1) 未制定安全生产工作方案或行动计划，或未督促施工单位落实安全生产专项工作的，发现一次扣2分。 (2) 安全生产专项工作落实不到位，或应付了事、走过场，发现一次扣2分。			
6	档案管理（5分）	6.1 安全档案资料（5分）	安全资料归档及时、齐全，台账明晰。		查台账、文件、 资料及记录。	(1) 安全档案资料不真实，发现一份扣2分。 (2) 管理台账不全、或不明晰，扣1分。 (3) 应当存档的资料不齐全，扣1分。			
7	监理工作效能（40分）	7.1 所监理的施工单位评价情况（40分）	施工单位评价得分×0.4 即为监理工作效能得分。		查评价资料。	—			
实得分			应得分	本表评价得分=(实得分/应得分) ×100=					
评价单位（盖章）				评价人（签名）		实施日期	年    月    日		
注 1：此表用于监理单位每季度自我评价、建设单位每半年评价，满分 150 分。建设单位在监理单位评价基础上进行评价。其中带*的为保证项。									
注 2：各评价内容赋分扣完为止。									

B.3 公路工程平安工地施工单位基础管理评价表

公路工程平安工地施工单位基础管理评价应符合B.3的要求。

表 B.3 公路工程平安工地施工单位基础管理评价表

项目名称				施工合同段		施工单位名称		
序号	类别	评价项目	评价内容及评价标准	评价方法	扣分标准		扣分说明	得分
1	安全管理 目标策划 (8分)	1.1 方针目标 (4分)	*制定项目安全生产方针、目标和不低于合同约定的安全控制指标。	查文件、资料。	(1)未制定项目安全生产方针、目标，扣4分。 (2)制定的安全生产控制指标低于合同约定的安全控制指标，扣4分。 (3)制定的项目安全生产方针、目标不具体，未以文件形式正式发布，扣1分。			
		1.2 策划设计 (2分)	制定满足目标要求的安全生产策划方案。	查文件、资料。	(1)未制定安全生产策划方案，扣2分。 (2)安全生产策划方案不满足目标要求，扣1分。 (3)安全生产策划方案可操作性不强，扣1分。			
		1.3 目标考核 (2分)	制定安全生产目标考核与奖惩办法。 定期考核年度安全生产目标完成情况，并兑现奖惩。	查文件、资料。	(1)未制定安全生产目标考核和奖惩办法，扣2分。 (2)安全生产目标考核与奖惩办法内容不全面、不具体，扣1分。 (3)未定期考核安全生产目标完成情况，或考核不连续，扣1分。 (4)未按办法要求对考核结果实施奖惩，扣1分。			
2	安全生产 管理制度 (10分)	2.1 建立制度体系 (4分)	*建立安全生产管理制度体系，应包含安全生产责任制及考核奖惩、安全会议、安全教育培训及技术交底、特种作业人员、安全费用管理、安全风险管控、安全检查及隐患排查、危险作业环节领导带班、事故报告、应急预案、劳动防护用品管理、职业健康、分包管理、安全操作规程、设备安全管理、消防安全管理、临时用电管理等制度。	查文件。	未建立健全安全生产管理制度体系的，每缺一项扣1分。			
		2.2 制度合规性 (2分)	安全生产管理制度应符合国家、行业现行的法律法规和规章制度的要求。	查文件。	(1)与现行法律法规、规章制度不符的，或未根据项目特点予以更新，发现一处扣1分。 (2)制度缺乏可行性、操作性或未执行，扣1分。			

表 B.3 公路工程平安工地施工单位基础管理评价表（续）

序号	类别	评价项目	评价内容及评价标准	评价方法	扣分标准	扣分说明	得分
2	安全生产管理制度（10分）	2.3 制度执行（2分）	督促检查安全管理制度执行情况。	查文件。	在安全生产责任制考核或安全检查中未对安全管理制度进行督促检查的，扣1分。		
		2.4 安全会议（2分）	安全会议管理制度应符合国家、行业现行的法律法规和规章制度的要求。	查文件、资料。	(1)未制定安全会议管理制度，扣1分。 (2)未定期召开安全生产领导小组会议或专业安全会议，扣1分。 (3)会议记录不完整、不连续，发现一次扣1分。 (4)会议记录存在代签等现象，发现一次扣1分。		
3	安全管理机构 and 人员（10分）	3.1 安全组织机构（2分）	成立安全生产领导小组，建立专职安全管理机构，安全组织机构框图悬挂明显位置。	查文件。	(1)未成立安全生产领导小组，扣1分。 (2)未建立专职安全管理机构，扣1分。 (3)安全组织机构框图未悬挂在明显位置，扣1分。		
		3.2 安全管理人员（3分）	*主要负责人和安全生产管理人员经行业主管部门对其安全生产知识和管理能力考核合格，持证上岗并与对应岗位人员身份相符。安全生产管理人员工作记录完善。备案负责人每月实际到岗天数不得低于当月施工天数的80%。	查证件，查台账，同时对现场在岗人员对应检查。	(1)未按行业监管部门或合同要求足额配备专职安全生产管理人员，发现少一人扣1分。 (2)安全生产管理人员未持有效证书，或证书与对应岗位人员身份不相符，发现一例扣1分。 (3)安全生产管理人员无工作记录或记录不连续或记录流水账、无实质内容，发现一次扣1分。		
		3.3 特种作业人员（3分）	*特种作业人员（包括租赁设备自带人员）、爆破相关人员持有效资格证书上岗，证书与从事的工作岗位相对应。	查证件，查台账，同时对现场在岗人员对应检查。	(1)每发现一例特种作业人员、爆破相关人员等未持有效证书，扣1分。 (2)持证人在岗情况不明，扣1分。 (3)租赁设备自带人员未持证上岗，扣1分。		
		3.4 从业人员劳动保护（2分）	全员劳动用工登记，签订劳动合同。编制劳动保护用品和职业健康防护用品发放记录。	查花名册、领用记录。	(1)未与从业人员签订劳动合同，扣2分。 (2)无劳动保护用品和职业健康防护用品发放记录，扣2分。 (3)签订劳动合同的人员未覆盖所有从业人员，扣1分。 (4)未建立人员台账，扣2分；台账不完善，扣1分。		

表 B.3 公路工程平安工地施工单位基础管理评价表（续）

序号	类别	评价项目	评价内容及评价标准	评价方法	扣分标准	扣分说明	得分
4	安全生 产责任 (10分)	4.1 责任制制定 (3分)	*编制项目安全生产责任制，应当明确各岗位 的责任人员、责任范围和考核标准等内容。	查文件。	(1) 未编制安全生产责任制，或未明确各岗位的责任人员名单、 责任范围和考核标准，扣 3 分。 (2) 制度内容不全面、周期不明确，扣 1 分。		
		4.2 责任签认 (2分)	明确项目、各部门及作业层安全岗位职责及 责任人明确。	查文件及责任落 实及考核资料。	(1) 未明确项目、各部门及作业层安全岗位责任或责任人，扣 2 分。 (2) 安全生产责任签认，每缺一人，扣 1 分。		
		4.3 责任考核 (3分)	落实安全生产责任制并进行检查、考核。	查文件及责任落 实及考核资料。	(1) 未组织安全生产责任考核，扣 3 分。 (2) 安全责任考核未覆盖全员、考核内容不全、考核周期不连续、 考核结果未应用、无兑现奖惩，每缺一项扣 1 分。		
		4.4 责任追究 (2分)	制定责任追究制度，按制度规定进行追责。	查文件及责任落 实及考核资料。	(1) 未制定责任追究制度，扣 2 分。 (2) 未追责，扣 1 分。 (3) 未开展警示教育，扣 1 分。		

表 B.3 公路工程平安工地施工单位基础管理评价表（续）

序号	类别	评价项目	评价内容及评价标准	评价方法	扣分标准	扣分说明	得分
5	安全风险管控 (20 分)	5.1 风险评估 (8 分)	*开展施工安全风险辨识和风险评估。 根据风险辨识和评估结果编制重大风险清单。	查文件， 现场核对。	(1)未开展公路工程施工安全风险辨识，扣 8 分。 (2)未开展公路工程施工安全风险评估，扣 8 分。 (3)未编制重大风险清单，扣 8 分。 (4)风险辨识、评估结论不充分、不全面，扣 2 分。 (5)重大风险清单不全面，扣 2 分。		
		5.2 风险控制 (10 分)	*对重大风险制定安全管控方案。 *重大风险应告知作业人员。 *对风险较高区域设置隔离区或警戒区以及风险告知牌。 *重大风险应向属地直接监管的安全监督管理部门进行报备。 作业场所和工作岗位存在的危险因素、防范措施以及事故应急措施，应当如实告知作业人员。 明确特殊时间、危险作业环节项目负责人带班制度。	查文件， 查资料， 现场核对。	(1)重大风险报备时间延误导致重大风险演变为重大事故隐患的，扣 10 分。 (2)未制定重大风险安全管控方案，扣 5 分。 (3)未报备重大风险的，扣 4 分。 (4)未制定特殊时间、危险作业环节项目负责人带班制度，扣 4 分。 (5)安全管控方案中未明确责任人或预控措施针对性不强，扣 2 分。 (6)重大风险、危险因素、防范措施以及应急避险措施，未告知作业人员，发现一次扣 2 分。 (7)未设置隔离区、警戒区以及风险告知牌，发现一次扣 2 分。 (8)未执行带班制度，或制度执行不严格、记录不连续，扣 1 分。		
		5.3 风险监测 (2 分)	建立风险动态监控机制，进行监测、评估、预警，及时掌握风险的状态和变化趋势。 对重大风险进行监测、检查，建立风险动态监控台账。	查资料， 现场核对。	(1)未建立风险动态监控机制，扣 2 分。 (2)未开展重大风险动态监测、预警和控制的，扣 2 分。 (3)未建立重大风险动态监控台账的，扣 1 分。		

表 B.3 公路工程平安工地施工单位基础管理评价表（续）

序号	类别	评价项目	评价内容及评价标准	评价方法	扣分标准	扣分说明	得分
6	事故隐患排查治理 (20 分)	6.1 安全检查 (8 分)	定期开展安全检查，项目部每月至少开展一次安全综合检查，每周开展专项安全检查，安全管理人员每日安全巡查。开（复）工、季节交替、恶劣天气和节假日应组织安全检查，并做好记录。	查文件， 查检查记录。	(1) 未定期开展安全检查，或安全检查不连续，或检查发现的问题未及时整改，或问题整改不闭合，扣 3 分。 (2) 安全检查记录缺失、不连续、不闭合，扣 2 分。		
		6.2 隐患排查治理 (6 分)	*制定隐患排查治理制度。 发现隐患限期整改，做好复查验证，确保闭合。 *建立隐患清单或台账。 如实记录隐患排查治理情况，并在信息系统内登记，并向从业人员通报。 *定期排查施工现场重大事故隐患。	查文件，查隐患 清单或台账。	(1) 未制定隐患排查治理制度，扣 6 分。 (2) 未制定重大事故隐患治理方案，或重大事故隐患治理方案的责任、措施、资金、时限、预案（五到位）不落实的，扣 2 分。 (3) 未限期整改隐患，或隐患反复出现，未对隐患整改情况进行复查验证，发现一处扣 2 分。 (4) 未建立隐患清单或台账，或清单、台账不全面、不闭合，扣 2 分。 (5) 施工现场未张贴已发现的重大事故隐患清单，隐患治理情况未向从业人员通报，扣 2 分。 (6) 未在信息系统内登记，扣 1 分。		
		6.3 隐患统计分析 (2 分)	定期统计分析隐患清单或台账，举一反三，制定治理措施。	查文件，查隐患 清单或台账。	(1) 未定期统计分析事故隐患治理情况，扣 2 分。 (2) 未针对隐患多发部位或环节制定相应的管理措施，扣 1 分。		
		6.4 重大事故隐患治理 (4 分)	*重大事故隐患要挂牌整改，及时上报，项目负责人要带班检查。	查文件，查资料。	(1) 重大事故隐患未及时报告，扣 4 分。 (2) 重大事故隐患未挂牌整改或整改不到位，扣 2 分。 (3) 项目负责人未进行带班检查，或检查记录不全，扣 1 分。		

表 B.3 公路工程平安工地施工单位基础管理评价表（续）

序号	类别	评价项目	评价内容及评价标准	评价方法	扣分标准	扣分说明	得分
7	施工设备、设施、机具及防护用品管理 (10分)	7.1 机械设备设施及防护用品管理 (5分)	<p>建立机械设备分类管理台账。</p> <p>自有或租赁的施工机械设备、设施、机具及配件，应当具有生产（制造）许可证、产品合格证或者法定检验检测合格证明。</p> <p>施工现场的安全防护用具、机械设备、施工机具及配件必须由专人管理，定期进行检查、维修和保养，建立相应的资料档案，并按照国家有关规定及时报废。</p> <p>*大型模板、承重支架及未列入国家特种设备目录的非标设备，应组织专家论证和验收。</p> <p>垂直升降设备（剪刀式升降车、直臂曲臂车等）、自制挂篮等设备，应由从业单位联合验收。</p>	查台账，现场核对。	<p>(1) 未建立机械设备分类管理台账，扣 2 分；台账不全、不连续，扣 1 分。</p> <p>(2) 设备租赁合同未明确安全责任，或未提供生产（制造）许可证、产品合格证或者法定检验检测合格证明，发现一台扣 2 分。</p> <p>(3) 安全防护用具、机械设备、施工机具及配件未配备专职管理人员，或无管理档案，或未及时更新的，发现一处扣 1 分。</p> <p>(4) 应当组织专家论证或验收的大型模板、承重支架、非标设备等未组织的，发现一台扣 2 分。</p> <p>(5) 垂直升降设备（剪刀式升降车、直臂曲臂车等）、自制挂篮等设备，未经从业单位联合验收投入使用的，发现一处扣 2 分。</p>		
		7.2 特种设备管理 (5分)	<p>*特种设备安装拆除应由具备资质条件的单位承担，拆装应当编制方案、制定安全施工措施。</p> <p>特种设备投入使用前经检验合格，日常检查、维修、保养记录齐全。</p> <p>建立特种设备管理档案。</p>	查台账，现场核对。	<p>(1) 特种设备安装、拆除无方案，或由不具备资质条件的单位承担，发现一台扣 5 分。</p> <p>(2) 特种设备未经检验合格投入使用，每发现一台扣 3 分。</p> <p>(3) 无日常检查、维修保养记录，每发现 1 台扣 2 分；记录不全面，扣 1 分。</p> <p>(4) 特种设备档案不规范，发现一处扣 1 分。</p> <p>(5) 未申请办理使用登记手续的，每发现一台扣 1 分。</p>		
8	安全技术管理 (15分)	8.1 施工组织设计 (5分)	<p>施工组织设计应结合风险评估结论，制定有针对性的安全技术保障措施，并经施工企业技术负责人审核、签认，企业内部审批手续齐全。</p>	查资料。	<p>(1) 施工组织设计未结合施工风险评估结论完善安全技术保障措施，或安全技术保障措施不全、针对性不强、操作性不足，发现一项扣 2 分。</p> <p>(2) 施工企业内部审批手续不完善，或未根据企业审核意见及时更新施工组织设计，或企业审查意见不详细，发现一项扣 1 分。</p>		



表 B.3 公路工程平安工地施工单位基础管理评价表（续）

序号	类别	评价项目	评价内容及评价标准	评价方法	扣分标准	扣分说明	得分
8	安全技术管理 (15 分)	8.2 专项施工方案 (5 分)	*对评估达到重大风险的工程和危险性较大分部分项工程，应编制专项施工方案。 对专项施工方案组织评审。 超过一定规模的危险性较大分部分项工程专项施工方案应组织专家论证。 严格按专项施工方案落实到位。	查台账、文件， 现场核对。	(1)超过一定规模的危险性较大分部分项工程专项施工方案不组织专家论证的，发现一份扣 3 分。 (2)专项施工方案未经评审通过，发现一份扣 2 分。 (3)未按专项施工方案实施的，发现一次扣 2 分。 (4)未定期开展专项施工方案实施情况核查和评估的，扣 2 分。 (5)专项施工方案不齐全，或内容不完善，或针对性不强，发现一项扣 1 分。		
		8.3 安全技术交底 (3 分)	安全技术交底由项目部技术负责人负责组织实施 逐级交底记录清晰、真实，内容合理。 建立安全技术交底台账。	查文件、台账 及记录。	(1)安全技术交底资料不全，或未按岗位层级设置交底内容，或内容缺乏针对性，发现一处扣 1 分。 (2)未建立安全技术交底台账，扣 1 分。 (3)安全技术交底记录不真实，扣 1 分。 (4)未交底至一线作业人员，扣 1 分。 (5)未开展安全技术交底，发现一项扣 1 分。 (6)安全技术交底对象未全覆盖，每缺少一人扣 0.5 分。 (7)安全技术交底人不是工程技术人员，发现一项扣 0.5 分。		
		8.4 临时用电方案（临时用电施工组织设计） (2 分)	应制定临时用电方案（临时用电施工组织设计）。 标注临时用电平面布置图，附施工现场用电负荷计算资料。 施工现场临时用电的巡视、维修、保养记录完整。	查方案、记录。	(1)未制定临时用电方案（临时用电施工组织设计），扣 2 分； 由非电气工程师编制方案或未履行审批手续的，扣 1 分。 (2)临时用电方案（临时用电施工组织设计）中的用电设备清单、 负荷计算、用电工程图纸等资料不完整，发现一处扣 1 分。 (3)未标注用电平面布置图，扣 1 分。 (4)无电工巡视维修保养记录或记录不连续，扣 1 分。		

表 B.3 公路工程平安工地施工单位基础管理评价表（续）

序号	类别	评价项目	评价内容及评价标准	评价方法	扣分标准	扣分说明	得分
9	安全教育培训 (10 分)	9.1 三级安全教育 (5 分)	*制定年度安全教育培训计划并实施。 对从业人员进行安全生产教育和培训，保证从业人员具备必要的安全生产知识，考核合格后方可上岗。 新职工上岗前必须进行三级安全教育。转岗、复岗人员应重新接受教育。	查资料。	(1) 未建立年度教育培训计划，扣 5 分。 (2) 教育培训计划不合理、未覆盖全员、经费无计划，扣 2 分。 (3) 未按计划对相关人员进行教育培训，或未组织教育培训考核，扣 2 分。 (4) 培训时间、内容，参加培训人员记录不清晰，发现一次扣 2 分。 (5) 经查实培训记录造假、或存在代签情况，发现一次扣 2 分。 (6) 转岗、复岗人员未重新接受教育，发现一人扣 1 分。		
		9.2 经常性培训和警示教育 (3 分)	结合季节特点、施工特点、安全形势等开展经常性教育和警示教育。 开展班前教育，做好记录。		(1) 未开展经常性教育和警示教育，扣 3 分。 (2) 未开展班前教育或记录不真实，扣 3 分。		
		9.3 “四新”培训 (2 分)	采用新工艺、新技术前或使用新设备、新材料前，应对从业人员进行专门的安全生产培训。		采用新工艺、新技术前或使用新设备、新材料前，未对从业人员进行专门的安全生产培训，扣 2 分。		
10	应急预案及演练 (10 分)	10.1 应急预案 (4 分)	制定操作性强的各类专项应急预案及现场处置方案。 建立应急管理组织，配备兼职的应急队伍。	查文件、记录。	(1) 未制定合同段施工专项应急预案和现场处置方案，扣 4 分。 (2) 合同段施工专项应急预案或现场处置方案不全，发现一项扣 1 分。 (3) 应急预案应急管理要素不全、操作性不强，扣 1 分。 (4) 未配置兼职的应急管理人员，扣 1 分。		
		10.2 应急演练 (4 分)	有针对性的开展应急培训和演练，并及时总结评估完善。	查文件、记录。	(1) 未开展应急培训及预案演练，扣 2 分。 (2) 应急演练后未总结评估或未根据演练情况实时更新预案，扣 2 分。		
		10.3 应急器材、设备、物资管理 (2 分)	建立应急救援的器材、设备、物资清单，应急物资不得随意使用。 建立消防设施和灭火器材等消防器材设备清单，应按 GB 50720 的规定进行检查维护。	查台账， 现场核对。	(1) 应急救援器材、设备、物资配备不足或台账不清晰，扣 2 分。 (2) 应急救援器材、设备、物资未实施单独管理，与日常物资混用，扣 2 分。 (3) 应急救援器材、设备、物资清单与现场应急救援物资不对应，发现一项扣 1 分。 (4) 未对应急物资进行定期检查，扣 1 分。 (5) 未建立消防设备和灭火器材等清单，扣 2 分；无定期检查、维护、更新台账，扣 1 分。		

表 B.3 公路工程平安工地施工单位基础管理评价表（续）

序号	类别	评价项目	评价内容及评价标准	评价方法	扣分标准	扣分说明	得分
11	安全生产费用（8分）	11.1 安全生产费用提取（3分）	*根据年度施工计划编制年度安全生产费用提取、使用计划，并足额使用。	查文件。	(1) 未制定年度安全生产费用使用计划，扣3分；年度安全生产费用使用计划与年度施工计划不相符，扣2分。 (2) 未足额使用安全生产费用，扣1分。 (3) 未明确安全生产费用使用范围，扣1分。		
		11.2 安全生产费用使用（5分）	提取使用年度安全生产费用，建立使用台账。	查文件、资料。	(1) 未足额使用的，发现一次扣2分。 (2) 未建立安全生产费用使用台账，或台账所附证明不齐全、不真实，发现一次扣1分。		
12	分包队伍管理（10分）	12.1 资质管理（2分）	*对分包单位营业执照、企业资质等级证书、安全生产许可证、安全生产考核合格证书等进行审查备案。 *分包协议明确双方安全管理责任义务。	查资料。	(1) 分包单位相关资质证书、安全生产许可证过期失效，扣2分。 (2) 未留存相关证书复印件的，扣2分。 (3) 分包协议双方安全管理责任义务缺少、不明确、不对等，扣1分。		
		12.2 安全教育培训（3分）	及时组织对分包单位入场作业人员进行安全教育培训。建立班组实名登记台账。	查资料。	未及时对新入场作业人员进行安全教育培训的，或未建立班组实名登记台账的，或登记台账不齐全的，发现一人次扣1分。		
		12.3 日常管理（3分）	组织分包单位定期开展安全风险辨识和告知。 施工前所有人员应接受安全技术交底并签字确认。 定期开展安全检查，及时开展事故隐患排查治理。 配备合格的劳动防护用品。	查资料， 查现场。	(1) 未开展安全风险辨识的，扣3分。 (2) 未对安全风险进行告知的，扣1分。 (3) 安全技术交底没有签字的，发现一人扣1分。 (4) 未及时整改事故隐患的，或存在屡改屡犯的，发现一处扣1分。 (5) 劳动防护用品未经检验合格的，或检验合格证书已过期仍在使用的，扣1分。		
		12.4 分包考核（2分）	定期对分包单位关键岗位人员进行考核，考核不合格不用。	查资料。	未对分包单位关键岗位人员进行定期考核的，或未建立考核合格的分包队伍台账的，扣1分。		

表 B.3 公路工程平安工地施工单位基础管理评价表（续）

序号	类别	评价项目	评价内容及评价标准		评价方法	扣分标准		扣分说明	得分
13	落实行业主管部门安全生产工作（9分）	13.1 行业主管部门安全生产工作落实情况（4分）	严格落实行业主管部门布置的安全生产专项工作。制定具体的落实方案或行动计划。严格按方案或计划执行。		查文件、记录，现场核对。	(1) 未按要求制定安全生产专项工作方案或行动计划，发现一次扣 1 分。 (2) 安全生产专项工作落实不到位，或应付了事、走过场，发现一次扣 2 分。			
		13.2 自我评价（5分）	*按照平安工地建设评价标准，定期开展自我评价。评价资料真实、准确。		查文件、资料。	(1) 未开展平安工地自我评价的，扣 5 分。 (2) 自我评价走过场或不及时的，或未根据评价情况进行自我纠正的，扣 2 分。 (3) 评价资料欠真实、不准确，扣 2 分。 (4) 平安工地自我评价结果未按要求及时上报监理单位审核的，扣 2 分。			
应得分				实得分	本表评价得分=(实得分/应得分)×100=				
评价单位（盖章）				评价人（签名）		实施日期	年      月      日		
注 1：此表用于施工单位每季度自我评价、监理单位季度复核、建设单位每半年评价，满分 150 分。其中带*的为保证项。 注 2：各评价内容赋分扣完为止。									

B.4 公路工程平安工地施工单位施工现场（通用部分）评价表

公路工程平安工地施工单位施工现场（通用部分）评价应符合表B.4的要求。

表 B.4 公路工程平安工地施工单位施工现场（通用部分）评价表

项目名称				施工合同段		施工单位名称		
序号	类别	评价项目	评价内容及评价标准	评价方法	扣分标准		扣分说明	得分
1	施工现场 布置 (44 分)	1.1 办公、生活、生产区域以及临时生产、堆存场地布置 (8 分)	*办公、生活区严禁设置在危险区域。距离集中爆破区应不小于 500m。应设置在不受洪水和泥石流威胁，避开坍方、落石、滑坡、危岩等地段。 *生活区严禁存放易燃易爆等危险品。 *装配式房屋应有材料合格证或验收证明，满足安全使用要求。 生产、生活区分别设置并封闭管理，设置满足紧急疏散要求的通道。 职工的膳食、饮水、休息场所等应当符合卫生标准。 施工单位不得在尚未竣工的建筑物内设置员工集体宿舍。 钢筋加工场、预制场、拌合站等区域分区明显。	查看现场。	(1)办公、生活区设置在危险区域，扣 8 分。 (2)生活区内存放易燃易爆危险品，发现一处扣 4 分。 (3)装配式房屋不满足安全使用要求的，发现一处扣 4 分。 (4)办公、生活、生产区布置不满足防火防爆要求，发现一处扣 4 分。 (5)办公、生活、生产区未分开设置、布局不合理，或有条件封闭的未封闭管理，未安排专人值班，发现一处扣 2 分。 (6)临时生产、堆存场地以及施工区域未结合风险辨识结论实施分区管理的，扣 2 分。			
		1.2 拌合站 (5 分)	*拌合站基础按照方案施工并经验收合格，排水系统完善，实施封闭管理。 *拌合及起重设备应设置防倾覆和防雷设施。 料仓墙体强度和稳定性应满足要求，料仓墙体外围应设警戒区。 防雨棚稳固。	查看现场。	(1)场地硬化、排水系统不符合要求，扣 2 分。 (2)拌合及起重设备未设置防倾覆设施，发现一处扣 2 分；应设而未设置防雷设施的，发现一处扣 2 分。 (3)区域划分不合理，标识不明显，扣 1 分。 (4)料仓墙体外围未设警戒区，扣 1 分。 (5)拌合站未封闭管理，发现一次扣 1 分。 (6)防雨棚不稳固，扣 1 分。 (7)拌合站出入口安全防护措施、安全警示标志标牌不足的，扣 1 分。			

表 B.4 公路工程平安工地施工单位施工现场（通用部分）评价表（续）

序号	类别	评价项目	评价内容及评价标准	评价方法	扣分标准	扣分说明	得分
1	施工现场 布置 (44 分)	1.3 预制场 (5 分)	*预制场地面应进行硬化处理。 *构件存放场地基应进行处理，排水顺畅，满足存放要求。 *大型构件存放层数和间距符合规范要求，并采取有效防倾覆措施。 *张拉作业应设置警戒区，并有安全防护措施。 *室外工作的轨道式起重机（龙门吊等）应装设可靠的抗风防滑装置，并满足非工作状态下的抗风防滑要求。轨道式起重机（龙门吊、行吊等）应设置尾端止挡、行程限位器、重载保护器、紧急停机装置安全锁、安全锁、力矩限制器、起重量限制器、缓冲器、防溜滑装置等安全防护措施。 *出租单位在建筑起重机械首次出租前，自购建筑起重机械的使用单位在建筑起重机械首次安装前，应当持建筑起重机械特种设备制造许可证、产品合格证和制造监督检验证明到本单位工商注册所在地县级以上地方人民政府建设主管部门办理备案。	查看现场。	(1) 预制场地面未进行硬化处理，扣 2 分。 (2) 存梁场排水不畅，扣 2 分。 (3) 梁板堆放层数不符合规范要求、无防倾覆措施，发现一处扣 2 分。 (4) 张拉作业没有安全防护措施，扣 2 分。 (5) 室外工作的轨道式起重机（龙门吊等）未装设可靠的抗风防滑装置，不满足非工作状态下的抗风防滑要求的；轨道式起重机（龙门吊、行吊等）未设置尾端止挡、行程限位器、重载保护器、紧急停机装置安全锁、安全锁、力矩限制器、起重量限制器、缓冲器、防溜滑装置等安全防护措施的；或有行程限位器但失效、或停止作业时未夹轨，发现一处扣 2 分。 (6) 龙门吊轨道地基下沉、轨道松动，扣 1 分。 (7) 轨道的螺栓未上紧，发现一处扣 1 分。 (8) 安全警示标志标牌不足的，扣 1 分。		
		1.4 钢筋加工场 (5 分)	*钢筋加工场设置钢筋加工棚，实行封闭管理。 *钢筋加工场应设置加工区与材料存放区。材料存放应按照成品、半成品、原材料进行区分。 *龙门吊应设置夹轨器、尾端止挡、行程限位器等。场内应设置明显的安全警示标志及相关工作的操作规程。	查看现场。	(1) 钢筋加工场未设置加工棚，未实行封闭管理，扣 2 分。 (2) 钢筋加工场未分区管理，现场管理混乱，扣 2 分。 (3) 龙门吊未设置夹轨器、尾端止挡、行程限位器，或龙门吊有行程限位器但失效、或停止作业时未夹轨，发现一处扣 2 分。 (4) 龙门吊轨道地基下沉、轨道松动，扣 1 分。 (5) 轨道的螺栓未上紧，发现一处扣 1 分。 (6) 场内未设置明显的安全警示标志及操作规程，发现一处扣 1 分。		

表 B.4 公路工程平安工地施工单位施工现场（通用部分）评价表（续）

序号	类别	评价项目	评价内容及评价标准	评价方法	扣分标准	扣分说明	得分
1	施工现场 布置 (44 分)	1.5 临时用电 (5 分)	<p>*施工现场临时用电按“三级配电，逐级回路漏电保护”设置。漏电保护器的漏电动作电流、时间等参数应合理匹配，形成分级保护，严禁使用可调式漏电保护器。</p> <p>*水上或潮湿地带电缆线必须绝缘良好并具有防水功能，电缆线接头必须经防水处理。</p> <p>*每台用电设备必须设独立开关箱；开关箱必须装设隔离开关及短路、过载、漏电保护器；配电箱、开关箱电源进线端严禁用插头或插座做活动连接。</p> <p>电缆线路应采用埋地或架空敷设，严禁沿地面明设，并应避免机械损伤和介质腐蚀。埋地电缆路径应设方位标志。</p> <p>配电箱、开关箱应装设端正、牢固，室外应设防雨措施。</p> <p>工程使用的电线电缆入场前应当抽样检测，无检测合格报告的不得使用。</p> <p>配电箱、开关箱内电器必须可靠、完好，电器规格、型号和布置固定符合规范要求。</p> <p>每台用电设备必须有各自专用的开关箱，严禁用同一个开关箱直接控制 2 台及 2 台以上用电设备(含插座)。</p> <p>TN 系统中的保护零线除必须在配电室或总配电箱处做重复接地外，还必须在配电系统的中间处和末端处做重复接地。</p> <p>五芯电缆必须包含淡蓝绿/黄二种颜色绝缘芯线。淡蓝色必须用作 N 线，严禁混用。</p> <p>进出线中的 PE 线必须通过 PE 线端子板连接牢固。</p> <p>PE 线上严禁装设开关或熔断器，严禁通过工作电流，且严禁断线。</p>	方案与现场比对检查。	<p>(1) 现场临时用电未按临时用电施组（方案）布置，扣 2 分。</p> <p>(2) 未按“三级配电、逐级回路漏电保护”设置的，使用可调式漏电保护器的，发现一处扣 2 分。</p> <p>(3) 需经防水处理的电缆未做防水处理的，发现一处扣 2 分。</p> <p>(4) 用电设备未设独立开关箱的，发现一台扣 1 分。</p> <p>(5) 开关箱未设短路、过载、漏电保护器的，发现一处扣 1 分。</p> <p>(6) 开关箱电源进线端用插头或插座做活动连接的，发现一处扣 1 分。</p> <p>(7) 电线架空和入地埋设不规范的，发现一处扣 1 分。</p> <p>(8) 配电箱、开关箱锈蚀严重、或无锁，电气部位安装不合规的，用同一个开关箱直接控制 2 台及 2 台以上用电设备，配电箱、开关箱内电器不符合要求的，电缆线路未采用埋地或架空敷设的，五芯电缆混用的，发现一处扣 1 分。</p> <p>(9) 工程使用的电线电缆入场前未开展抽样检测，或无检测合格报告的，发现一次扣 1 分。</p> <p>(10) 保护零线未在配电系统的中间处和末端处做重复接地，发现一次扣 1 分。</p> <p>(11) 进出线中的 PE 线未通过 PE 线端子板连接牢固，发现一次扣 1 分。</p> <p>(12) PE 线上装设开关或熔断器，发现一次扣 1 分。</p>		

表 B.4 公路工程平安工地施工单位施工现场（通用部分）评价表（续）

序号	类别	评价项目	评价内容及评价标准	评价方法	扣分标准	扣分说明	得分
1	施工现场 布设 (44 分)	1.6 消防安全 (5 分)	*施工生产、生活、办公区域消防设施、消防通道和安全距离符合消防安全要求。 消防区域悬挂责任铭牌。 办公、生活区建筑构件使用的材质燃烧性能等应当达到 A 级。	查看现场。	(1)消防通道不满足要求，扣 5 分。 (2)办公、生活区建筑构件使用的材质燃烧性能等未达到 A 级或未注明等级的，扣 5 分。 (3)施工生产、生活、办公区域的消防设施配备不足，或配备不正确，或维护、更新不及时，发现一处扣 2 分。 (4)未悬挂消防责任铭牌，发现一处扣 1 分。		
		1.7 施工便道便桥 (6 分)	*便桥应进行专项设计，并对隐蔽工程应组织验收，按设计荷载使用。 *施工便桥应设置限宽、限速、限载标志，并有验收手续。跨航道便桥应设置防撞设施和警示标志。 便道在急弯、陡坡、连续转弯等危险路段应硬化，在平交道口设置警示标志。 便道具有必要的通行能力。	查看现场。	(1)便桥未开展专项设计或未经验收即投入使用，扣 5 分。 便桥超限超载使用的，发现一处扣 2 分。 (2)便桥未设限宽、限速、限载标志，发现一处扣 1 分。 (3)跨航道便桥缺少防撞设施和警示标志的，发现一处扣 1 分。 (4)便道应当硬化未硬化、临时排水设施不到位，通行能力不足的，发现一处扣 1 分。		
		1.8 临时栈桥 (5 分)	*临时栈桥应进行专项设计，并对隐蔽工程组织验收，按设计荷载使用。 *应设置安全警示标志，配备相应的安全防护及救生设施。 *栈桥应设专人管理，非施工车辆、人员及船舶不得进入或靠泊。 按经审批的方案开展栈桥的沉降位移观测，及时检查、维护。 通过栈桥的电缆应绝缘良好，并应固定在栈桥的一侧。 栈桥应设置满足施工安全要求的照明设施。	查看现场。	(1)临时栈桥未开展专项设计，或未组织隐蔽验收即投入使用的，或未按设计荷载使用，扣 5 分。 (2)未配备安全防护及救生设备的，发现一处扣 2 分。 (3)未进行专人管理，扣 2 分。 (4)未按方案对栈桥开展观测、检查和维修，或相关工作不规范、不连续的，扣 2 分。 (5)栈桥未设置照明设施的，扣 1 分。 (6)未设置或未合理设置安全警示标志的，扣 1 分。		



表 B.4 公路工程平安工地施工单位施工现场（通用部分）评价表（续）

序号	类别	评价项目	评价内容及评价标准	评价方法	扣分标准	扣分说明	得分
2	安全防护 (36 分)	2.1 防护栏杆、安全网及其它防打击、防坠落措施 (15 分)	*高处、临边、临水作业及孔洞应设置防护栏杆及安全网，或采取安全防护措施。 *高处作业下方有人员通行或作业的，应设置挡脚、防滑设施、安全网、安全通道等。 *跨越既有公路、河道、铁路等施工时，应搭设防护棚架。棚架应进行专项设计。 临近既有外电线路需搭设防护时，必须采取绝缘隔离防护措施，并应悬挂醒目的警告标志。 钢结构垂直挂梯处，应使用防坠器。 钢结构作业时无操作平台时应设防坠器。	查看现场。	(1) 棚架应进行专项设计而未设计的，扣 5 分。 (2) 跨越既有公路、河道、铁路等施工时，临近既有外电线时，未搭设防护棚架或搭设不规范的，扣 3 分。 (3) 未设置防护栏杆、安全网或其它安全防护设施的，发现一处扣 1 分。 (4) 防护设施搭设不规范，发现一处扣 1 分。 (5) 安全通道未搭设或搭设不规范，发现一处扣 1 分。 (6) 钢结构垂直挂梯未设置防坠器，发现一处扣 1 分。 (7) 钢结构作业时无操作平台且未设防坠器，发现一处扣 1 分。		
		2.2 文明施工、安全警示标志、标牌 (8 分)	区域分区标牌合理。重大风险、重大事故隐患应在明显位置公示。 *施工现场应设置封闭围挡，并在明显位置设置“五牌一图”。 *交通要道、重要作业场所，危险区域设置安全警示标志、标牌。 *施工便道与既有道路平面交叉处设置道口警示标志，有高度限制的应设置限高架。 施工机械、设备按要求设置安全操作规程牌。 应落实施工扬尘防控措施。	查看现场。	(1) 施工现场未设置封闭围挡，或无五牌一图，或未公示重大风险、重大事故隐患的，发现一处扣 3 分。 (2) 未设置文明施工、安全警示标志、标牌及操作规程牌的，发现一处扣 1 分。 (3) 施工便道与既有道路平面交叉处未设置道口警示标志，发现一处扣 1 分。 (4) 有高度限制未设置限高架，发现一处扣 1 分。 (5) 未落实施工扬尘防控措施，发现一处扣 1 分。		
		2.3 避雷设备 (5 分)	拌合、打桩和起重等高耸设备及其它电气设备应设置避雷设施。	查看现场。	(1) 未按要求设置避雷设施的，发现一处扣 1 分。 (2) 未测试防雷接地电阻或防雷接地电阻不符合要求的，发现一处扣 1 分。		
		2.4 个体防护 (8 分)	*进入施工现场的人员及作业人员应配置和正确使用防护用品。 *防护用品，应有产品合格证或安全标志。	查看现场。	(1) 使用假冒伪劣的防护用品，或使用超过有效期的防护用品，发现一人次扣 3 分。 (2) 未按照规定配置和使用个体防护用品，发现一人次扣 1 分。		

表 B.4 公路工程平安工地施工单位施工现场（通用部分）评价表（续）

序号	类别	评价项目	评价内容及评价标准	评价方法	扣分标准	扣分说明	得分
3	施工作业 (70 分)	3.1 高处作业 (8 分)	*高处作业必须设置人员上下专用通道，基础应牢固。 *作业平台脚手板应铺满且固定牢固，脚手板不应超出小横杆 200mm，并挂置安全网。配备必须的消防器材。 5m 以下应设置防护梯。 5m 以上应设置“之”字形人行斜梯。 40m 以上宜安装附着式电梯。	查看现场。	(1) 高处作业未按要求设置人员上下专用通道，发现一处扣 5 分。 (2) 作业平台搭设未铺满未牢固，发现一处扣 3 分。 (3) 作业平台脚手板超出小横杆 200mm，发现一处扣 2 分。 (4) 未挂置安全网，发现一处扣 1 分。 (5) 未设置防护梯、人行梯、电梯的，发现一处扣 1 分。		
		3.2 支架脚手架 (10 分)	*施工现场搭设和拆除支架脚手架应满足方案要求。拆除作业应设置警戒区。 *脚手架地基与基础的施工，必须根据脚手架所受荷载、搭设高度、搭设场地土质情况，应按《建筑地基基础工程施工质量验收规范》（GB 50202）的有关规定进行。*排水设施完善。 *脚手架与建筑结构物进行拉结牢靠。无特殊要求夜间不得进行支架脚手架的拆除作业。 *搭设支架和脚手架的材料应逐批次进场检验，每批材料抽检一组，应有检测报告。 *搭设高度大于 10m 的脚手架应设置固定措施或缆风绳。 *承重支架搭设应制定专项施工方案，搭设后应组织验收，验收通过后应挂牌公示及告知。 单排、双排与满堂红脚手架立杆接长除顶层顶步外，其余各层各步接头必须采用对接扣件连接。 脚手架主节点处必须设置一根横向水平杆，用直角扣件扣接且严禁拆除。 在脚手架使用期间，严禁拆除主节点处的纵、横向水平杆，纵、横向扫地杆和连墙件。 连墙件必须随脚手架逐层拆除，严禁先将连墙件整层或数层拆除后再拆脚手架；分段拆除高差大于两步时，应增设连墙件加固。	方案与现场比对检查。	(1) 未按方案搭设和拆除支架脚手架，扣 5 分。 (2) 拆除作业未设置警戒区的，扣 5 分。 (3) 脚手架与建筑结构物未拉结或拉结不牢的，发现一处扣 3 分。 (4) 无特殊要求夜间组织拆除支架脚手架的，发现一次扣 5 分。 (5) 对支架和脚手架的材料抽检数量不足，或材料无出厂合格证明，或抽检质量不合格，每发现一处扣 5 分。 (6) 承重支架搭设未制定专项施工方案，扣 4 分。 (7) 对搭设的承重支架和脚手架未组织验收，发现一处扣 4 分。 (8) 基础处理不符合方案要求，扣 2 分。 (9) 排水设施不完善，扣 2 分。 (10) 未按要求设置缆风绳或固定措施，发现一处扣 2 分。 (11) 未挂牌公示和公告，发现一处扣 1 分。 (12) 承重支架使用前未进行预压，或预压不符合要求，发现一处扣 2 分。 (13) 缆风绳搭设不规范，发现一处扣 1 分。 (14) 单排、双排与满堂红脚手架立杆接长除顶层顶步外，其余各层各步接头未采用对接扣件连接的，发现一处扣 1 分。 (15) 脚手架主节点处未设置一根横向水平杆，发现一处扣 1 分。		

表 B.4 公路工程平安工地施工单位施工现场（通用部分）评价表（续）

序号	类别	评价项目	评价内容及评价标准	评价方法	扣分标准	扣分说明	得分
3	施工作业 (70 分)	3.2 支架脚手架 (10 分)	架体必须用密目式安全网沿外立杆内侧进行封闭，密目式安全立网之间必须连接牢固，封闭严密，并用专用绑绳与架体固定。 作业层上的施工荷载应符合设计要求，不得超载。不得将模板支架、缆风绳、泵送混凝土和砂浆的输送管等固定在架体上；严禁悬挂起重设备，严禁拆除或移动架体上的安全设施。 受拉螺栓的螺母不得少于两个。	方案与现场比对检查。	(16)在脚手架使用期间，拆除主节点处的纵、横向水平杆，纵、横向扫地杆和连墙件的，发现一处扣 1 分。 (17)连墙件未随脚手架逐层拆除的，受拉螺栓的螺母少于两个的，发现一处扣 1 分。 (18)架体未用密目式安全网沿外立杆内侧进行封闭的，发现一处扣 1 分。 (19)作业层上的施工荷载不符合设计要求，超载的。将模板支架、缆风绳、泵送混凝土和砂浆的输送管等固定在架体上的，发现一处扣 1 分。		
		3.3 模板工程 (6 分)	*大型模板安装和拆除应有专项施工方案，并应设置工作平台和符合规范要求的爬梯。 *模板吊环不得采用螺纹钢筋。 模板制作、存放、使用、拆除满足方案要求。 大型模板使用前应组织验收。重复使用时应逐次检查并予以记录。	方案与现场比对检查。	(1)大型模板安装、拆除未制定专项施工方案，或方案未经审批，或方案内容有缺项、操作性不强，扣 4 分。 (2)模板吊环采用螺纹钢筋的，发现一处扣 4 分。 (3)模板制作、存放、防倾覆、使用、拆除等不符合方案要求，发现一处扣 4 分。 (4)大型模板使用前未组织验收，扣 4 分。 (5)大型模板验收程序不规范、验收记录不完善，扣 3 分。 (6)重复使用的大型模板再次投入使用前无检验记录，发现一次扣 3 分。		
		3.4 焊接切割作业 (6 分)	*密闭空间内实施焊接及切割，应采取相应的通风、绝缘、照明装置和应急救援装备，并由专人现场监护，气瓶及焊接电源应置于密闭空间。 电焊机一次侧电源线长度不得大于 5m，二次侧焊接线应采用防水绝缘橡胶护套铜芯软电缆，长度不宜大于 30m，进出线处应设置防护罩。 电焊机外壳应接地，接地电阻不得大于 4Ω。 焊接切割作业氧气瓶与乙炔瓶之间的距离不得小于 5m。 气瓶与明火之间的距离不应小于 10m。 气瓶安全附件（如压力表、防回火阀、管箍等）有效。	查看现场。	(1)密闭空间焊接，未实施通风、绝缘、照明等措施，或无应急装备等，发现一处扣 4 分。 (2)电焊机电源线不足，进出线未设防护罩，扣 2 分。 (3)电焊机外壳未接地，发现一处扣 2 分。 (4)焊接切割作业氧气瓶与乙炔瓶之间的距离小于 5m，发现一处扣 2 分。 (5)气瓶与明火之间的距离大于 10m，发现一处扣 2 分。 (6)气瓶安全附件（如压力表、防回火阀、管箍等）缺失、失效，发现一处扣 2 分。		

表 B.4 公路工程平安工地施工单位施工现场（通用部分）评价表（续）

序号	类别	评价项目	评价内容及评价标准	评价方法	扣分标准	扣分说明	得分
3	施工作业 (70 分)	3.5 机械设备 作业 (12 分)	<p>通用：</p> <p>*吊装作业应设置警戒区，警戒区不得小于起吊物坠落影响范围。</p> <p>*高空调转梁等大型构件应在构件两端设溜绳。</p> <p>*垂直升降设备基础满足要求，架体附着装置牢固，不超载运行。</p> <p>*塔吊基础和架体附着装置牢固，轨道式起重机限位及保险装置有效。</p> <p>吊钩禁止补焊，不得使用铸造的吊钩，吊钩表面应光洁、不应有剥裂、锐角、毛刺、裂纹，并设有防脱钩装置且工作可靠有效。</p> <p>吊装大、重、新结构构件和采用新的吊装工艺应先进行试吊。</p> <p>起重机严禁吊人。</p> <p>作业人员严禁在已吊起的构件下或起重臂旋转范围内作业或通行。</p> <p>起重设备安全保险装置、钢丝绳、滑轮、吊索、卡环、地锚等应安全可靠。</p> <p>起重机作业时报警装置应完整有效。</p> <p>检验合格铭牌悬挂于明显位置。</p> <p>操作人员持证上岗。</p> <p>大型机械设备（流动式起重机、土方机械等）：</p> <p>流动式起重机作业前必须保证所有轮胎离地，且车架上安装的回转支承平面倾斜度不应大于 0.5%。</p> <p>大型机械金属构件不应存在弯曲、变形、开焊、裂纹等；轴销安装可靠，各螺栓连接紧固。</p> <p>中小型机械：</p> <p>设置独立开关箱，达到“一机、一闸、一箱、一漏”。开关箱距设备距离不大于 3m，电源线穿管保护。漏电保护器参数匹配准确、动作灵敏可靠。电气保护装置应齐全有效，保护接零符合要求，禁止使用倒顺开关。</p> <p>机械开关箱、线路防护、漏（触）电保护、接零、绝缘保护、各种安全防护和保险装置应齐全有效。</p>	查看现场与资料对比检查。	<p>(1) 特种设备未报验即投入使用，扣 8 分。</p> <p>(2) 垂直升降设备、塔吊基础及附着装置不稳定牢固，发现一处扣 5 分。</p> <p>(3) 吊钩存在补焊或使用铸造的吊钩的，扣 5 分。</p> <p>(4) 吊装作业未设置警戒区的，扣 3 分。</p> <p>(5) 流动式起重机作业时轮胎未离地，车架上安装的回转支承平面倾斜度大于 0.5%，扣 3 分。</p> <p>(6) 大型机械金属构件不符合要求，一处扣 2 分。</p> <p>(7) 未达到机械设备一机一闸一箱要求的，一处扣 2 分。</p> <p>(8) 特种设备操作人员无证，发现 1 人次扣 2 分。</p> <p>(9) 轨道式起重机无有效限位及保险装置，电缆拖地行走，发现一次扣 2 分。</p> <p>(10) 起重设备安全保险装置、钢丝绳、滑轮、吊索、卡环、地锚等损坏或不规范的，发现一处扣 1 分。</p> <p>(11) 起重设备违章操作、停机，发现一次扣 1 分；铭牌未按要求悬挂，发现一处扣 1 分。</p> <p>(12) 使用过程中起重臂下站人，发现一次扣 1 分。</p>		

表 B.4 公路工程平安工地施工单位施工现场（通用部分）评价表（续）

序号	类别	评价项目	评价内容及评价标准	评价方法	扣分标准	扣分说明	得分
3	施工作业 (70 分)	3.6 爆破作业 (8 分)	*从事爆破工作的爆破员、安全员、保管员应持证上岗。 *按规定办理爆破许可证。爆破作业应严格按照审批的爆破设计方案进行施工，对临近建筑物和临近管线开展核查及评估。 *爆破作业应设置警戒区和警戒人员。 *民爆器材设置专人负责，严格执行出库、入库和退库手续管理。 *爆破后应先进行排险后方可进行下步施工。	查证件、查看现场与资料比对检查。	(1) 未按爆破设计方案进行作业，扣 6 分。 (2) 从事爆破工作的爆破员、安全员、保管员未持证上岗，发现一人次扣 2 分。 (3) 爆破作业未设置警戒区和警戒人员，或警戒时间不足的，或起爆前未检查、起爆后未清查哑炮的，发现一次扣 2 分。 (4) 民爆器材未设置专人负责，未严格执行出库、入库和退库手续管理，发现一次扣 2 分。 (5) 爆破后未先进行排险即进行下步施工，扣 2 分。		
		3.7 基坑施工 (8 分)	*深基坑施工应编制专项施工方案并经审核通过。 *严格按方案开挖和支护。 *降排水系统合理可靠。 *深基坑边坡、支护结构等进行沉降和位移监测。 基坑边坡的堆载安全间距及安全防护措施应满足设计或相关技术规范要求。	查看现场与资料比对检查。	(1) 未编制专项施工方案，或方案未经审批通过，扣 6 分；施工方案内容不全、操作性差，扣 2 分。 (2) 基坑开挖和支护与施工方案不符，扣 2 分。 (3) 未按方案要求进行基坑沉降和位移观测，或观测不规范、不连续，扣 2 分。 (4) 基坑临时降排水系统失效，发现一处扣 2 分。 (5) 基坑边坡堆载安全间距及安全防护措施不满足设计或相关技术规范要求，发现一处扣 1 分。		
		3.8 动火作业 (6 分)	*制定动火作业管理制度。 动火证审批前应前往作业点进行安全核查，做好危险辨识、风险研判和动火分析。 *动火作业前应进行作业审批。 *动火作业审批通过后，应及时上传业务平台。 动火作业结束后，应在 1-2 小时内对动火地点进行巡视。	查看现场与资料比对检查。	(1) 未制定动火作业管理制度，扣 3 分。 (2) 动火作业前未清理现场可燃易燃物，扣 3 分。 (3) 动火作业前未进行审批的，发现一处扣 3 分。 (4) 动火作业与业务平台记录不同步，发现一处扣 3 分。 (5) 动火作业结束后，未在 1-2 小时内对动火地点进行巡视，发现一处扣 1 分。		

表 B.4 公路工程平安工地施工单位施工现场（通用部分）评价表（续）

序号	类别	评价项目	评价内容及评价标准			评价方法	扣分标准		扣分说明	得分
3	施工作业 (70 分)	3.9 有限空间 (6 分)	*制定作业方案、管理制度并明确人员责任。 有限空间作业前应进行作业审批。 有限空间作业应严格执行“先通风、再检测、后作业” 作业流程。			查看现场与资 料比对检查。	(1) 未制定作业方案、管理制度，未明确人员责任，扣 4 分。 (2) 作业时未严格执行“先通风、再检测、后作业”作业 流程，发现一处扣 4 分。 (3) 作业前未进行作业审批，发现一处扣 2 分。			
应得分				实得分	本表评价得分=(实得分/应得分) ×100=					
评价单位（盖章）					评价人（签名）				实施日期	年     月     日
注 1：此表用于施工单位每季度自我评价、监理单位季度复核、建设单位每半年评价，满分 150 分。其中带*的为保证项。 注 2：各评价内容赋分扣完为止。										

B.5 公路工程平安工地施工单位施工现场（专业部分）评价表

公路工程平安工地施工单位施工现场（专业部分）评价应符合表B.5的要求。

表 B.5 公路工程平安工地施工单位施工现场（专业部分）评价表

项目名称				施工合同段		施工单位名称		
序号	类别	评价项目	评价内容及评价标准	评价方法	扣分标准		扣分说明	得分
1	桥梁工程 (60分)	1.1 基础施工 (10分)	*桥梁扩大基础、挖孔桩、钻孔桩、沉入桩、沉井和地下连续墙等施工严格按照施工方案实施。 施工区域应设置警戒设施或警示灯。 桩基钢筋笼下放采用专用吊具。 作业人员不得将安全带系与钢筋笼上。 深基坑四周距基坑边缘不小于 1m 处应设立钢管护栏，挂密目式安全网，靠近道路侧应设置安全警示标志和夜间警示灯带。 挖孔桩施工应对有害气体进行监测，保持通风；孔内采用安全特低电压照明；起吊设备应装设限位器和防脱钩装置。	方案与现场 比对检查。	(1)桥梁扩大基础、挖孔桩、钻孔桩、沉入桩、沉井和地下连续墙等施工无方案的，扣 10 分；未严格按施工方案实施，发现一处扣 4 分。 (2)在城市、村镇等人口密集区域未设置警戒设施或警示灯，发现一处扣 2 分。 (3)扩大基础、挖孔桩或钻孔桩施工区域，未悬挂设置安全告知牌的，发现一处扣 2 分。 (4)挖孔桩施工未对有害气体进行监测，并保持通风，孔内未采用安全特低电压照明的，发现一处扣 2 分。 (5)起吊设备未安装限位器和防脱钩装置，或拆除了上述装置的，发现一处扣 2 分。			
		1.2 墩台施工 (20分)	*高墩台施工严格按照专项施工方案组织实施。 *高处作业必须设置人员上下专用通道。 *严禁使用塔吊、汽车吊载人上下墩台。 *墩身高度超过 40m 宜设施工升降机，电梯司机应按照规定经过专门培训，取得相应资格证书。 墩台施工应搭设脚手架及作业平台，保证作业人员有安全作业空间。 墩身钢筋绑扎高度超过 6m 应采取临时固定措施。 模板安装必须牢固，模板之间连接螺栓必须全部安装到位。 钢围堰应按照设计及专项施工方案组织实施；钢围堰内部支撑设置规范，不得碰撞、随意拆除、擅自削弱或在其上堆放重物；有效开展监测、监控和预报、预警，工况发生变化时及时采取措施；钢围堰有相应的防撞措施，侧壁不得随意驻泊施工船舶；排水和防汛措施落实。	方案与现场 比对检查。	(1)高墩台施工未严格按专项施工方案组织实施，扣 6 分。 (2)未搭设高处作业平台、或未设置人员上下通道，或高处作业空间严重不足的，发现一处扣 6 分。 (3)发现使用起重设备载人上下墩台，发现一处扣 6 分。 (4)电梯未经检验合格即投入使用的，扣 6 分。 (5)钢围堰未有效开展监测、监控和预报、预警，工况发生变化时未及时采取措施，扣 5 分。 (6)钢围堰未按设计及专项施工方案实施，扣 4 分。 (7)墩台作业出入口未设置防护措施，发现一处扣 3 分。 (8)模板螺栓连接不规范，发现一处扣 3 分。 (9)钢围堰侧壁随意驻泊施工船舶，发现一处扣 3 分。 (10)钢围堰施工的排水、防汛措施未落实，或措施存在漏洞，扣 3 分。			

表 B.5 公路工程平安工地施工单位施工现场（专业部分）评价表（续）

序号	类别	评价项目	评价内容及评价标准	评价方法	扣分标准	扣分说明	得分
1	桥梁工程 (60 分)	1.3 桥梁上部 结构及桥 面系施工 (30 分)	<p>*桥梁上部结构施工严格按专项施工方案实施。</p> <p>*挂篮按方案组拼后,要进行全面检查,做静载试验。</p> <p>*架桥机应有限制运动行程和工作位置的装置、锚定、防风 and 防滑移的装置,联锁保护装置和紧急停止开关等安全防护装置。</p> <p>梁板吊装就位后及时进行稳固。</p> <p>架桥机平衡配重、限位及支垫稳固。</p> <p>桥面系施工临边应设置安全防护栏杆及安全网。</p> <p>支架现浇基础处理良好,排水系统完善,支架材料有出厂合格证,且经检测检验合格;架体搭设规范,并进行预压、验收。</p> <p>挂篮悬臂浇筑桥梁 0 号块及边跨现浇段支架、托架稳固。</p> <p>连续梁墩顶梁段的临时墩梁固结装置满足设计要求。</p> <p>拱桥施工顺序及工艺满足设计及规范要求,拱架基础处理良好,搭设规范。缆索吊机主缆连接锚固可靠,经过检测检验或型式试验合格。</p> <p>斜拉桥、悬索桥的斜拉索、主缆安装、架设及防护施工规范;跨缆吊机、桥面吊机经过型式试验或检测检验合格,锚固及移动安全可靠;吊装作业规范;节段连接合理。施工支架(托架)结构稳固。</p>	方案与现场 比对检查。	<p>(1)连续梁墩顶梁段的临时墩梁固结装置不满足设计要求,扣 5 分。</p> <p>(2)拱桥的施工顺序及工艺不满足设计及规范要求,或搭设不规范,扣 5 分。</p> <p>(3)桥梁上部结构施工未按专项施工方案组织实施,扣 4 分。</p> <p>(4)未按要求对挂篮进行静载试验,或无检查记录,扣 3 分。</p> <p>(5)人员违规作业,发现一人次扣 2 分。</p> <p>(6)架桥机平衡配重、限位及支垫不稳固,或支垫材质不符合要求的,发现一处扣 3 分。</p> <p>(7)吊装使用的钢丝绳磨损、断丝超标,发现一处扣 3 分。</p> <p>(8)起重设备基础、轨道固定等不符合要求,发现一处扣 3 分。</p> <p>(9)缆索吊机主缆连接、锚固不可靠,扣 3 分。</p> <p>(10)支架材料未经检验,或搭设不规范,或未预压,发现一项扣 3 分。</p> <p>(11)斜拉桥、悬索桥施工使用的缆索吊机、跨缆吊机、桥面吊机未经检测检验或型式试验合格便投入使用的,发现一处扣 3 分。</p> <p>(12)架桥机安全防护装置缺失的,发现一项扣 2 分。</p> <p>(13)梁板吊装就位后,未及时进行稳固,或稳固措施不足,发现一处扣 2 分。</p> <p>(14)桥面系施工时未按要求设置安全防护栏杆或安全网,发现一处扣 2 分。</p> <p>(15)支架基础不牢固、排水不畅,发现一处扣 2 分。</p> <p>(16)挂篮锚固不规范,扣 2 分。</p> <p>(17)跨缆吊机、桥面吊机锚固不稳固的,扣 2 分。</p>		



表 B.5 公路工程平安工地施工单位施工现场（专业部分）评价表（续）

序号	类别	评价项目	评价内容及评价标准	评价方法	扣分标准	扣分说明	得分
2	隧道工程 (55 分)	2.1 施工基本要求及开挖 (10 分)	<p>*严格执行隧道洞口值班登记制度。</p> <p>*洞口工程严格按施工方案组织实施。</p> <p>*双侧壁导坑法施工导坑跨度宜为整个隧道跨度的三分之一，左右导坑施工时，前后拉开距离不宜小于 15m，导坑与中间土体同时施工时，导坑应超前 30-50m。</p> <p>*按照施工方案开挖，严禁擅自变更开挖方法，严格控制超欠挖。</p> <p>*隧道内严禁存放汽油、柴油、煤油、变压器油、雷管、炸药等易燃易爆物品。</p> <p>洞口工程排水系统完善。</p> <p>洞口工程边坡及仰坡自上而下开挖，保证稳定。</p> <p>各类施工作业台架、台车防坠设施设置齐全，安全可靠。</p> <p>施工现场悬挂风险辨识牌及警示标志。</p> <p>全断面法施工断面尺寸应满足设计要求。</p> <p>台阶法施工台阶长度不宜超过隧道开挖宽度的 1.5 倍，控制钢架下沉和变形。</p> <p>环形开挖留核心土法施工进尺控制在 0.5-1m，相邻钢架必须用钢筋连接，按设计要求施工锁脚锚杆。</p> <p>试爆要制定专项施工方案并按方案实施。</p>	方案与现场 对比检查， 查记录。	<p>(1) 未按专项施工方案组织爆破，扣 6 分。</p> <p>(2) 隧道值班登记制度执行不严格，发现一次扣 4 分。</p> <p>(3) 未按方案组织开挖，发现一次扣 4 分。</p> <p>(4) 超欠挖超标，发现一次扣 4 分。</p> <p>(5) 隧道内堆放易燃易爆物品，发现一处扣 4 分。</p> <p>(6) 洞口工程排水系统不完善，扣 2 分。</p> <p>(7) 洞口开挖发现掏底或上下重叠开挖、不稳定，发现一次扣 2 分。</p> <p>(8) 各类施工作业台架、台车防坠设施不足，发现一处扣 2 分。</p> <p>(9) 隧道内存放杂物，存在通道被堵塞的现象，发现一处扣 2 分。</p> <p>(10) 施工现场未悬挂风险辨识牌、重大隐患公示牌，扣 2 分。</p> <p>(11) 安全警示标志数量不足，发现一处扣 2 分。</p> <p>(12) 全断面法施工断面尺寸不满足设计要求，扣 2 分。</p> <p>(13) 开挖进尺控制不严，发现一次扣 2 分。</p> <p>(14) 洞口施工与方案不符，扣 2 分。</p> <p>(15) 双侧壁导坑法施工距离不满足要求，发现一次扣 2 分。</p> <p>(16) 台阶法施工台阶长度超过隧道开挖宽度的 1.5 倍，发现一次扣 1 分；钢架下沉或变形，发现一处扣 1 分。</p> <p>(17) 相邻钢架未用钢筋连接，发现一处扣 1 分；未按设计要求施工锁脚锚杆，发现一处扣 1 分。</p>		

表 B.5 公路工程平安工地施工单位施工现场（专业部分）评价表（续）

序号	类别	评价项目	评价内容及评价标准	评价方法	扣分标准	扣分说明	得分
2	隧道工程 (55 分)	2.2 初期支护及 二衬 (10 分)	*在专项施工方案中明确仰拱与掌子面、二衬与掌子面的距离并严格执行。 *钢架拱脚必须放在牢固的基础上。 *初期支护和二衬必须按施工方案组织实施。相邻钢架之间必须用纵向钢筋连接。 仰拱开挖宽度应符合规范要求。	方案与现场 比对检查,查 资料。	(1)专项施工方案中未明确软弱围岩及不良地质隧道的二次衬砌应及时施作,二次衬砌距掌子面的距离 IV 级围岩大于 90m, V 级及以上围岩大于 70m, 发现一处扣 6 分。 (2)初期支护和二衬施工与方案不符,扣 6 分。 (3)仰拱与掌子面、二衬与掌子面的距离未严格按照要求控制,发现一处扣 4 分。 (4)仰拱开挖宽度不满足规范要求,扣 2 分。 (5)拱脚基础不牢固,发现一处扣 1 分。 (6)相邻钢架之间纵向钢筋连接不规范,发现一处扣 1 分。		
		2.3 监控量测,超 前地质预报 (10 分)	*长大隧道和不良地质隧道必须进行超前地质预报。 *岩溶、采空区等不良地质隧道、瓦斯隧道施工需配置超前地质钻机进行预报地质,地质预报必须进行地质素描。 *监控量测数据应当真实、准确,数据出现异常时应当及时报告。 *对量测数据定期进行分析,编写分析报告,施工负责人、技术负责人及设计代表签字齐全。 制定监控量测及超前地质预报专项施工方案,按方案组织实施。 监控量测及超前地质预报监控点数量满足方案要求。 对掌子面稳定性开展巡视检查,有记录。	查看现场、查 资料记录。	(1)长大隧道和不良地质隧道未进行超前地质预报,扣 6 分。 (2)量测数据未定期分析,或未编写分析报告,监测量测数据不真实的,扣 6 分。 (3)未制定监控量测及超前地质预报专项施工方案的,扣 6 分;或方案不完善,或未按照方案实施,发现一处扣 4 分。 (4)监控量测数据出现异常时未及时报告,扣 4 分。 (5)未配备超前地质钻机进行预报地质,扣 3 分;地质预报没有地质素描,扣 3 分。 (6)监控量测及超前地质预报监控点数量不满足方案要求,发现一处扣 2 分。 (7)没有掌子面稳定性巡视检查记录,扣 2 分。 (8)监控量测数据不准确、不连续,扣 1 分。 (9)报告签字不齐全,发现一处扣 1 分。 (10)巡视检查记录不完善,扣 1 分。		

表 B.5 公路工程平安工地施工单位施工现场（专业部分）评价表（续）

序号	类别	评价项目	评价内容及评价标准	评价方法	扣分标准	扣分说明	得分
2	隧道工程 (55 分)	2.4 逃生通道 (5 分)	*软弱围岩隧道开挖掌子面至二次衬砌之间应设置逃生通道。 逃生通道距离开挖掌子面不得大于 20m。	查看现场。	(1)软弱围岩隧道开挖掌子面至二次衬砌之间未按要求设置逃生通道，扣 5 分。 (2)逃生通道设置不合理，或距离超标的，发现一处扣 2 分。		
		2.5 通风防尘照明、排水及消防、应急管理 (5 分)	*对隧道有毒有害气体进行监测，并公示监测数据。 *隧道施工必须采用机械通风。 *隧道内应定期清扫、冲洗，保持干净整洁。隧道掘进 50m 后应进行供风，在进入隧道 150m 以后须以设计风量全速通风。 压入式通风管的送风口距掌子面不超过 15m，排风式风管吸风口距掌子面不超过 5m。 隧道内照明充足。 排水设施完善。 有足够数量的消防器材。 设置逃生管、应急箱。	查看现场、查资料。	(1)未对隧道内有毒有害气体进行监测，或无监测数据记录，扣 2 分。 (2)隧道内施工未按要求通风，或通风管送（吸）风口距掌子面距离不足，扣 2 分。 (3)隧道内未定期清扫、冲洗，粉尘超标，发现一次扣 2 分。 (4)隧道内照明不符合要求，扣 2 分。 (5)隧道内积水较严重，扣 2 分。 (6)隧道内消防器材不足，扣 2 分。 (7)隧道内未设置逃生管、应急箱，或距离掌子面等作业区域较远的，扣 1 分。 (8)隧道内电缆布设不规范，扣 1 分。		
		2.6 瓦斯隧道 (10 分)	*瓦斯隧道施工要编制专项施工方案并严格执行。 *瓦斯隧道应使用具有防爆性能的机械设备。 *掌子面瓦斯浓度超标时严禁施工。 *瓦斯隧道通风必须进行专项设计，一般配置可靠主风机和备用风机，性能满足设计要求，并制定与瓦斯监测对应的通风管理制度、动火管理制度等。设置灭火器、消防水池、消防用砂等消防设施。	方案与现场 对比检查。	(1)掌子面瓦斯浓度超标继续施工，扣 10 分。 (2)瓦斯隧道施工未编制专项施工方案，或方案未经专家评审的，扣 6 分。 (3)瓦斯隧道通风未进行专项设计，或未制定通风、动火管理制度，扣 6 分。 (4)瓦斯隧道施工不按方案实施的，扣 2 分。 (5)瓦斯隧道施工未按要求使用具有防爆性能的机械设备，发现一处扣 2 分。 (6)瓦斯隧道未进行瓦斯浓度检测，或测试数据不连续，发现一次扣 4 分。 (7)通风、动火管理制度操作性不强、通风设备不满足要求，发现一次扣 2 分。 (8)瓦斯隧道施工现场消防设备不齐全，或失效的，发现一扣 2 分。		

表 B.5 公路工程平安工地施工单位施工现场（专业部分）评价表（续）

序号	类别	评价项目	评价内容及评价标准	评价方法	扣分标准	扣分说明	得分
2	隧道工程 (55 分)	2.7 信息管理 (5 分)	*长大隧道需设置门襟系统，以及施工监控、动态信息、通讯及车辆、人员识别定位等电子安全信息管理系统。	查看现场、查资料。	(1)未按要求配备信息管理系统，缺一项扣 2 分。 (2)监控视频、通讯和定位信息失效，发现一处扣 1 分。		
3	路基工程 (25 分)	3.1 边坡施工 (10 分)	*边坡施工开挖一级防护一级。 *高边坡、滑坡体、危石段应设置风险告知牌，并设置必要的安全防护措施，严禁设置施工驻地。 *高边坡施工自上而下，严禁多级坡同时立体交叉作业。不良地质边坡在雨后或雪融后不得直接开挖。 挡土墙施工排水设施完善。不良地质边坡开挖前应提前施作排水设施。	查看现场，查方案。	(1)在高边坡、滑坡体、危石段设置施工驻地，发现一处扣 5 分。 (2)雨后或雪融后，对不良地质边坡直接开挖的，发现一次扣 3 分。 (3)边坡施工未实现开挖一级防护一级，发现一处扣 3 分； 未按要求设置安全防护措施，发现一处扣 2 分。 (4)边坡施工未按要求设置风险告知牌，扣 2 分。 (5)挡土墙排水不完善，发现一处扣 2 分。 (6)不良地质边坡开挖前未施作排水设施或排水设施不完善的，发现一次扣 2 分。		
		3.2 抗滑桩施工 (5 分)	*孔桩开挖应当间隔跳槽开挖。 *抗滑桩未施工完毕下级边坡严禁开挖。 抗滑桩开挖过程中应设置观测点。	查看现场。	(1)孔桩开挖未采取间隔跳槽开挖方式的，发现一处扣 2 分。 (2)抗滑桩施工中上、下级边坡同时交叉开挖，发现一处扣 2 分。 (3)抗滑桩开挖过程中未设置观测点，发现一处扣 2 分。		
		3.3 爆破作业 (5 分)	*路基土石方爆破作业应编制专项施工方案，严格按方案实施。 *炸药库应当远离村庄、驻地等人员聚集区域。 *民爆器材设置专人负责，严格执行出库、入库和退库手续管理。 *爆破前应设置警戒区。 爆破后应先进行排险后方可进行下步施工。	查看现场，查方案。	(1)路基土石方爆破作业与方案不符，扣 5 分。 (2)炸药库位置与村庄、驻地等人员聚集区域的距离不符合要求，扣 5 分。 (3)爆破前未设置警戒区，扣 5 分。 (4)施工作业未严格按照施工方案实施，扣 3 分。 (5)民爆器材未设置专人管理，未严格执行出库、入库、退库管理手续，发现一次扣 2 分。 (6)爆破后未进行排险就进行下步施工，发现一次扣 2 分。		

表 B.5 公路工程平安工地施工单位施工现场（专业部分）评价表（续）

序号	类别	评价项目	评价内容及评价标准		评价方法	扣分标准	扣分说明	得分
3	路基工程 (25 分)	3.4 锚固工程施工 (5 分)	锚杆、锚索施工应当设置警戒区。 作业平台应稳固，防护栏杆、安全通道设置规范。 张拉作业千斤顶后方不得站人。		查看现场，查 方案。	(1)锚杆、锚索施工未设置警戒区，发现一处扣 2 分。 (2)锚固作业未搭设作业平台，或作业平台不稳固，发现一处扣 2 分。 (3)张拉作业时有人站在千斤顶后方，每发现一人次扣 2 分。		
4	路面工程 (10 分)	4.1 路面施工 (10 分)	*在通车道路上占道施工或作业时，应采取限速、导流及渠化等措施，交通指挥人员和上路作业人员应穿着安全反光标志服或反光背心。 施工区域实行交通管制。 严禁工程施工车辆违规载人或超速行驶。 路面摊铺机、压实机械等设备夜间停放应有反光装置，并做好提前警示、防撞措施。 摊铺施工应安排专人负责指挥。 占道作业交通安全设施的设置应避免相互遮挡。 因作业而封闭的路段，应该在路段两端交叉口处设置禁止驶入的标志，并设置绕行标志。 作业应采用工作区挡板、塑料注水（砂）隔离栏、消能桶等安全隔离设施。		查看现场。	(1)在通车道路上占道施工或作业时，未设置限速、导流及渠化等措施，扣 5 分。 (2)发现用施工车辆违规载人，或在施工区域超速行驶，发现一次扣 5 分。 (3)交通指挥人员和上路作业人员未穿着安全反光标志服或反光背心，发现一人次扣 2 分。 (4)施工区域交通封闭管理不严，发现一次扣 2 分。 (5)路面摊铺机、压实机械反光装置不符合要求，发现一处扣 2 分。 (6)摊铺施工期无专人指挥的，发现一次扣 2 分。 (7)占道作业交通安全设施的设置相互遮挡的，安全标识不全的，发现一处扣 1 分。		
应得分			实得分	本表评价得分=(实得分/应得分)×100=				
评价单位（盖章）			评价人（签名）		实施日期	年      月      日		
注 1：此表用于施工单位每季度自我评价、监理单位季度复核、建设单位每半年评价，满分 150 分。其中带*的为保证项。 注 2：各评价内容赋分扣完为止。								

附 录 C

（规范性）

公路工程平安工地验收总结评价表

公路工程平安工地验收总结评价应符合表C. 1的要求。

表 C. 1 公路工程平安工地验收总结评价表

序号	评价项目	评价内容	加分标准	加分说明	得分
1	评价情况 (5 分)	定期开展平安工地评价，编制评价报告，平安工地评价资料真实、准确。	(1) 按期开展平安工地评价工作，编制评价报告，加 1~2 分。 (2) 针对评价出的问题认真整改完善，闭环处理，加 1~2 分。 (3) 评价资料真实、准确，加 1 分。		
2	建设成效 (3 分)	总结平安工地建设成效，编制平安工地总结报告，提炼平安工地创新点。	(1) 按要求编制平安工地总结报告，内容全面，加 1 分。 (2) 评价报告内容真实、评价客观，创新点提炼准确，加 1~2 分。		
3	安全标准化 (2 分)	施工现场安全防护设施工具化、定型化、装配化程度高。机械换人，危险作业机械化、自动化程度高。积极推行班组标准化、工点工厂化管理，生产效率高，安全可靠。施工现场安全生产、文明施工效果明显，并形成本企业安全生产、文明施工标准或标准化图集。	(1) 施工现场安全防护设施工具化、定型化、装配化程度高，加 0.5 分。 (2) 机械换人，危险作业机械化、自动化程度高，加 0.5 分。积极推行班组标准化、工点工厂化管理，生产效率高，安全可靠，加 0.5 分。 (3) 施工现场安全生产、文明施工效果明显，并形成本企业安全生产、文明施工标准或标准化图集，加 0.5 分。		

表 C.1 公路工程平安工地验收总结评价表（续）

序号	评价项目	评价内容	加分标准	加分说明	得分
4	科技创新 (2 分)	使用国家推广应用的新技术、新材料、新产品、新设备，安全生产、文明施工效果明显。 使用国家级建设工法、发明专利，安全生产、文明施工效果明显。 积极开展微创新和科技攻关提升项目本质安全管理，通过微创新，不断提升工艺、装备的可靠性、先进性；通过技术攻关，施工和管理智能化、信息化、自动化水平显著提升(如 BIM 风险预警、联网设备监测、AI 视频监控等)。	使用国家、省级推广应用的新技术、新材料、新产品、新 设备，安全生产、文明施工效果明显的，每一项加 0.25 分， 最多加 0.5 分。 使用国家、省级建设工法、发明专利，安全生产、文明施 工效果明显的，每一项加 0.25 分，最多加 0.5 分。 安全微创新和科技攻关获得过省级及以上奖项，每一项加 0.25 分，最多加 1 分。		
5	智慧工地 (1 分)	推行人员、施工机械设备、物料、环境与能耗、视频监控、进度、质量安全等智慧化管理，建立人和物全面感知、施工技术全面智能化、工作互通互联、信息协同共享、决策科学分析、风险智慧预控的建筑施工智慧工地，明显提高工程项目生产效率、管理效率和决策能力，提	每一项加 0.5 分，最多加 1 分。		
6	安全文化建设 (1 分)	以保障安全为核心，以人为本、精益求精、全心投入的安全文化为导向，组织各种形式的安全文化创建和宣传活动，营造全员参与安全管理文化氛围，效果明显。	经常性的组织安全文化创建和宣传活动，项目整体安全管理水平高，全员参与安全管理文化氛围浓厚，加 1 分。		
7	基层党建工作 (1 分)	项目临时党支部建设具有一定影响力，创建项目党建品牌，充分发挥党员先锋模范作用，推动党建工作和安全工作的深度融合。	项目党建工作与安全管理深度融合，能够起到引领项目安全管理的作用，加 1 分。		
验收评价阶段总得分：					
评价单位（盖章）		评价人（签名）		实施日期	年     月     日
此表用于建设单位自评价，满分 15 分。加分项分数累加在项目换算成百分制之后的最终评价分数上。					

## 参 考 文 献

- [1] GB 2626 呼吸防护 自吸过滤式防颗粒物呼吸器
  - [2] GB/T 29639 生产经营单位生产安全事故应急预案编制导则
  - [3] GB 50656 施工企业安全生产管理规范
  - [4] GB 50755 钢结构工程施工规范
  - [5] JGJ 33 建筑机械使用安全技术规程
  - [6] JGJ 160 施工现场机械设备检查技术规程
  - [7] JTG G10 公路工程施工监理规范
  - [8] JT/T 1404 公路水运工程安全生产条件通用要求
  - [9] JT/T 1507 公路工程施工安全标志设置规范
  - [10] DB11/T 1322.1 安全生产等级评定技术规范 第1部分：总则
  - [11] DB11/T 1322.2 安全生产等级评定技术规范 第2部分：安全生产通用要求
  - [12] DB11/T 1322.61 安全生产等级评定技术规范 第 61 部分：公路工程施工企业
-