

# DB 3311

## 浙江省丽水市地方标准

DB 3311/T 296—2024

### 安全生产考试管理规范

2024 - 12 - 24 发布

2025 - 1 - 24 实施

丽水市市场监督管理局 发布

目 次

前言..... II

1 范围..... 3

2 规范性引用文件..... 3

3 术语和定义..... 3

4 考试分类..... 3

5 基本要求..... 3

6 考试流程..... 4

    6.1 考试计划制定..... 4

    6.2 考试申请..... 4

    6.3 资料审核..... 4

    6.4 考试组织..... 4

    6.5 考试实施..... 4

    6.6 证书发放..... 4

    6.7 流程图..... 4

7 人员管理..... 5

    7.1 总体要求..... 5

    7.2 巡考员..... 5

    7.3 监考员..... 5

    7.4 考评员..... 5

    7.5 考务员..... 5

8 考试点和考场..... 6

    8.1 考试点..... 6

    8.2 考场..... 6

9 档案管理..... 6

10 应急管理..... 7

11 持续改进..... 7

附录 A（资料性） 安全生产考试流程图..... 8

附录 B（规范性） 安全生产知识理论考试考场情况记录表..... 10

附录 C（规范性） 特种作业实操考试考场情况记录表..... 11

附录 D（规范性） 安全生产考试违规违纪情况表..... 12

附录 E（规范性） 安全生产考试无身份证现场审核单..... 13

附录 F（资料性） 安全生产考试申请资料清单..... 14

参考文献..... 15

## 前 言

本文件按照GB/T 1.1—2020《标准化工作导则 第1部分：标准化文件的结构和起草规则》的规定起草。

请注意本文件的某些内容可能涉及专利。本文件的发布机构不承担识别专利的责任。

本文件由丽水市应急管理局提出、归口并组织实施。

本文件起草单位：丽水市应急管理局、浙江省应急管理宣传教育中心。

本文件主要起草人：陈桂玲、薛芳跃、陈刚、王春波、吴雄伟、莫水祥、夏洪刚、叶茂、张良、李志坚。

# 安全生产考试管理规范

## 1 范围

本文件规定了安全生产考试管理的考试分类、基本要求、考试流程、人员管理、考试点和考场、档案管理、应急管理、持续改进。

本文件适用于安全生产考试

机构开展危险物品的生产、经营、储存、装卸单位以及非煤矿山、金属冶炼单位主要负责人和安全生产管理人员、特种作业人员、一般企业负责人和安全生产管理人员考试的组织、实施和管理工作。

## 2 规范性引用文件

下列文件中的内容通过文中的规范性引用而构成本文件必不可少的条款。其中，注日期的引用文件，仅该日期对应的版本适用于本文件；不注日期的引用文件，其最新版本（包括所有的修改单）适用于本文件。

GB/T 18894 电子文件归档与电子档案管理规范

GB 55036 消防设施通用规范

## 3 术语和定义

下列术语和定义适用于本文件。

### 3.1

#### 安全生产考试点

承担安全生产知识和管理能力考核合格证、特种作业操作证考试的场所（以下简称考试点）。

### 3.2

#### 安全生产考场

承担培训合格证理论考试的场所（以下简称考场）。

### 3.3

#### 安全生产考试机构

承担安全生产考试的组织、管理等工作的单位或部门（以下简称考试机构）。

## 4 考试分类

安全生产考试包括：

- a) 危险物品生产、经营、储存、装卸单位以及非煤矿山、金属冶炼单位主要负责人和安全生产管理人员的安全生产知识和管理能力考核；
- b) 特种作业人员操作资格考试；
- c) 一般企业负责人和安全生产管理人员培训合格证考试。

## 5 基本要求

- 5.1 安全生产考试实行申请、审批、考试、发证等全流程无纸化。
- 5.2 安全生产考试系统的视频监控画面应有规范的中文标识，监控的录制应覆盖整个考试过程和全部考试范围，可供远程查看。
- 5.3 危险物品生产、经营、储存、装卸单位以及非煤矿山、金属冶炼单位主要负责人和安全生产管理人员的安全生产知识和管理能力考核、特种作业人员操作资格考试的考题由全国安全生产知识技能考核信息系统题库中随机生成。一般考试的题库由市级考试机构负责建设，实行动态管理，定期更新题库。

## 6 考试流程

### 6.1 考试计划制定

考试机构应按年度制定理论考试计划和实操考试计划，及时向培训机构发布，由培训机构通知考生。。

### 6.2 考试申请

在对应考试开考 15 日前，报考人员应个人或委托培训机构向考试机构提出考试申请并提交相关材料，具体材料清单见附录 F。

### 6.3 资料审核

考试机构应在每次考试开考10个工作日前完成对考试申请材料审核，符合审核要求的列入考试安排范围，不符合要求的应按原途径退回并一次性告知需补齐的材料、重新申请时限。

### 6.4 考试组织

6.4.1 考试机构提前 3 个工作日内，以书面形式按考试申请原途径发布考试通知。因不可抗力导致考试无法如期进行的，应及时调整考试计划并公布。

6.4.2 考试机构考前 1 个工作日内应公布考务方案，督促工作人员按照方案要求履行职责。

### 6.5 考试实施

6.5.1 危险物品生产、经营、储存、装卸单位以及非煤矿山、金属冶炼单位主要负责人和安全生产管理人员的安全生产知识和管理能力考核为计算机考试。

6.5.2 特种作业人员操作资格考试由考评员进行考试评分。

6.5.3 一般企业负责人和安全生产管理人员培训合格证考试宜实行属地管理，包括确定考场、组建考务组、定期制定考试计划、建立考试档案等内容。

### 6.6 证书发放

6.6.1 危险物品的生产、经营、储存、装卸单位以及非煤矿山、金属冶炼单位主要负责人和安全生产管理人员考试合格颁发的安全生产知识和管理能力考核合格证，特种作业人员考试合格颁发的特种作业操作证应做到“即考即领”。

6.6.2 一般企业负责人和安全生产管理人员考试合格颁发的培训合格证应在考试合格后 3 个工作日内进行发放。

### 6.7 流程图

安全生产考试流程图见附录A。

## 7 人员管理

### 7.1 总体要求

- 7.1.1 应建立安全生产考试考务组人员管理制度。
- 7.1.2 考务组应包括巡考员、监考员、考评员、考务员等。
- 7.1.3 市级考试点的巡考员、监考员和全市考试点的考评员应由市级考试机构选派。县（市、区）级考试点的巡考员、监考员由属地应急管理局选派，县（市、区）级考试点的巡考员、监考员如有调整，应经同意后向市级考试机构报备。
- 7.1.4 每场考试可选派巡考员 1 人，监考员应不少于 2 人，每场实际操作考试考评员按考试人数确定，不宜少于 2 人。
- 7.1.5 考试点、考场由培训机构代建或建设在培训机构内的，负责培训管理人员和负责考试管理人员不应为同一批人。
- 7.1.6 巡考员、监考员、考评员与企业、考生或培训机构不应存在利害关系。

### 7.2 巡考员

- 7.2.1 应佩戴统一制作的工作证件。
- 7.2.2 应按时巡查，确认考务员、监考员和考评员的履职情况，指导、协调和处理突发重大情况。
- 7.2.3 宜提出安全生产考试工作意见和建议。

### 7.3 监考员

- 7.3.1 应佩戴统一制作的工作证件；开考前 20 分钟到达考场，按时开考。
- 7.3.2 应执行考试程序，维持考试秩序。如实填写安全生产知识理论考试考场情况记录表（见附录 B）和特种作业实操考试考场情况记录表（见附录 C）；考试过程中如发现违纪、作弊等异常情况，应及时处理并报告巡考员，及时填写安全生产考试违规违纪情况表（见附录 D）。
- 7.3.3 应指导、监督考评员考评工作，协调考评员分工，控制考试组织进度。
- 7.3.4 考试结束后，组织核对考试情况，并对考试结果进行确认。

### 7.4 考评员

- 7.4.1 应佩戴统一制作的工作证件。
- 7.4.2 考试前应对考试场地、设备、工具和辅材等进行核查和检验。
- 7.4.3 应按考评类别进行评分，填写考评记录，独立完成考评工作。
- 7.4.4 应服从考试机构和监考员管理。
- 7.4.5 应在实际操作考试完成后 1 个工作日内完成考试成绩确认签字。

### 7.5 考务员

- 7.5.1 应对考试申请资料进行审核，制定考试计划，办理审批手续和书面通知，按考试计划组织实施考试。
- 7.5.2 应对考试计算机、网络摄像机等设施、设备进行维护。对考试现场进行全方位实时监控，及时下载和保存监控数据。

7.5.3 考试前应对所有考生进行身份核验，对未携带身份证的考生，应另行填写安全生产考试无身份证现场核验单（见附录 E）。

7.5.4 应审核和确认考试成绩，制作和发放证书。

7.5.5 应制作安全生产考试管理档案。

## 8 考试点和考场

### 8.1 考试点

8.1.1 应设置实际操作考试区域，入口处安装人脸识别设备或其他身份核验设备。应配备各类实操考试设备和器材并定期进行维护。

注：电工类、焊工类、高处作业类等通用性强的考核项目应使用真实的实操考试设备。

8.1.2 应设置待考人员候考区、考生物件存放处，在醒目位置张贴相关通知、制度，包括考试点管理规定、考试流程、考试规则、考试科目时间表、考试人员注意事项等。

8.1.3 应设置视频监控场所，配备监考监控设备，安装远程视频监控监控系统。

8.1.4 应设置工作人员办公场所并配备办公设备及辅助设施。

8.1.5 应配备消防安全、应急急救设施设备，消防设施应满足 GB 55036 的要求。

8.1.6 考试区域应设置安全指示标志、安全警示标语；醒目位置应张贴考生须知、考场纪律要求。

8.1.7 应设置对外服务窗口，安装“即考即领”设备。

8.1.8 应配备 5 名以上专职工作人员，其中 1 人应专职负责考试系统以及网络安全的管理。考试期间应配备专人负责监控值守、考试视频录制、上传、保管等工作。

### 8.2 考场

8.2.1 应配备不少于 30 台考试用计算机和 2 台备用计算机，各考位之间设置间隔设施。

注：考试用计算机不应采用笔记本电脑。

8.2.2 应安装具备考试机位随机分配功能的统一考试系统。

8.2.3 应设置考试人员手机存放处，入口处应安装人脸识别设备。

8.2.4 应配备监考监控设备，安装远程视频监控监控系统。

8.2.5 应配备消防安全设施、设备，消防设施应满足 GB 55036 的要求。

## 9 档案管理

9.1 应按照考试类别“一场一档”建立考试档案，以纸质或电子档案的形式进行归档、存放和保管，电子档案应符合 GB/T 18894 的要求。

9.2 特种作业人员操作资格考试应当将目录、考试申请、学员信息、理论考试签到、理论考场记录、实操考试成绩汇总、实操考场记录、考场纪律告知确认、学员实操评分（初训）、考场违纪（作弊）记录、理论和实操考试监控视频（电子）等归档。

9.3 安全生产知识和管理能力考核应将目录、考试申请、学员信息、理论考试签到、理论考场记录、考场纪律告知确认、考场违纪（作弊）记录等归档。一般企业负责人和安全生产管理人员考试应当将学员信息、考勤、考场情况、成绩、监控视频（电子）、发证情况等归档。

9.4 纸质档案的保存应配备培训档案管理室，满足防火、防盗、防潮要求，使用面积、档案框（架）数量应满足培训档案保存需求；录像资料等电子档案的保存应采取数字化方式建档，监控视频应及时下载存盘，随时备查。

9.5 安全生产知识和管理能力考核档案应不少于3年，特种作业人员操作资格考试档案应不少于6年，一般企业负责人和安全生产管理人员考试档案应不少于3年。

## 10 应急管理

10.1 应定期检查、维护和保养消防器材、消防安全疏散指示标志、应急照明等设施设备。

10.2 应定期组织工作人员开展消防安全知识培训。

10.3 应制定突发事件应急预案并定期演练。

## 11 持续改进

考试点发证窗口应提供投诉举报热线电话、意见箱等形式的投诉渠道，及时受理投诉，对于有效投诉，考试机构应制定和实施整改措施。



附录 A  
(资料性)  
安全生产考试流程图

A.1 特种作业初训考试流程图见图 A.1。

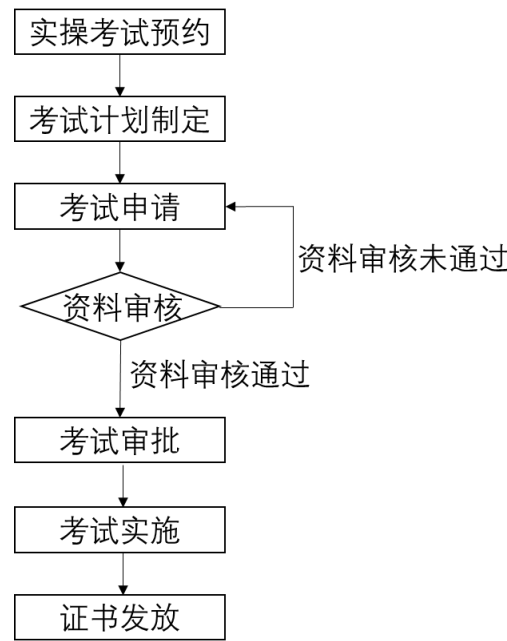


图 A.1 特种作业初训考试流程图

A.2 危险物品生产、经营、储存、装卸单位以及非煤矿山、金属冶炼单位主要负责人和安全生产管理人员的安全生产知识和管理能力考核、特种作业复训考试流程图见图 A.2。

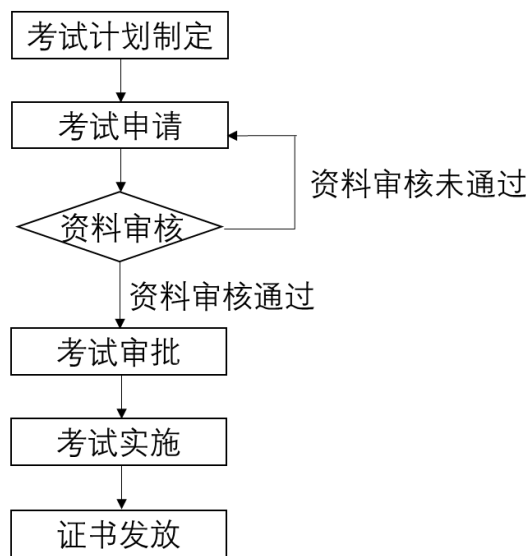


图 A.2 安全生产知识和管理能力考核、特种作业复训考试流程图

A. 3 一般企业负责人和安全生产管理人员培训合格证考试流程图见图 A. 3。

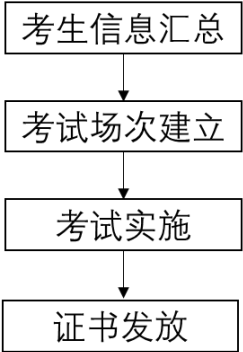


图 A. 3 一般企业负责人和安全生产管理人员培训合格证考试流程图

## 附录 B

(规范性)

### 安全生产知识理论考试考场情况记录表

安全生产知识理论考试考场情况记录表见表B.1。

表 B.1 安全生产知识理论考试考场情况记录表

[illegible]

## 附录 C

(规范性)

### 特种作业实操考试考场情况记录表

特种作业实操考试考场情况记录表见表C.1。

表 C.1 特种作业实操考试考场情况记录表

考试时间		类型	□初训      □复训			
考试计划名称						
监考人员		考 评 员				
考务负责人		应考人数		实考人数		
考前是否开启 人脸识别	是□ 否□	考前是否上交手机等通讯用品			是□ 否□	
是否宣读考试纪律	是□ 否□	考场秩序是否良好			是□ 否□	
是否对考场设备进行安全 检查	是□ 否□					
检查发现的问题	存在问题：					
考生涉嫌违纪、作弊情况						
姓名	身份证	违纪情况				
需要说明的其它情况：  						
监考员：		考评员：				
年    月    日						

附 录 D  
(规范性)  
安全生产考试违规违纪情况表

安全生产考试违规违纪情况表见表D.1。

表 D.1 安全生产考试违规违纪情况表

姓名		手机号码	
身份证号码			
准考证号码			
考试类别		场次名称	
考试时间		考试点名称	
违纪情况描述			
监考人员  意 见	签名：年 月 日		
考试点属地应急管理部门  意见			
丽水市考试机构  意 见	签名：年 月 日		

附 录 E  
(规范性)

安全生产考试无身份证现场审核单

安全生产考试无身份证现场审核单见表E. 1。

表 E. 1 安全生产考试无身份证现场审核单

姓名		性别		户籍地	
身份证号码					
场次情况		年 月 日 午场次 <input type="checkbox"/> 理论 <input type="checkbox"/> 实操考试			
无身份证原因 说 明		考生签名：			
验证方式		<input type="checkbox"/> 浙里办人脸识别 <input type="checkbox"/> 其它_____			
考务员意见		该考生身份已通过_____验证。  考务员签字确认：			
监考员意见		已核。同意考试。  监考员签字确认：			

附录 F  
(资料性)  
安全生产考试申请资料清单

安全生产考试申请资料清单见表F.1。

表 F.1 安全生产考试申请资料清单

类别	形式	资料
特种作业 操作证初训	扫描件或照片材料 (系统审核)	1. 浙江省特种作业操作证申请表
		2. 身份证(正反面)复印件
		3. 学历认定材料
	电子版材料	1. 考试申请表(盖章)
		2. 特种作业操作证(初训)班报名汇总表(个人无需提供)
		3. 班级课程表(个人无需提供)
特种作业 操作证复训	扫描件或照片材料 (系统审核)	1. 浙江省特种作业操作证申请表
		2. 身份证正反面复印件
	电子版材料	1. 考试申请表(盖章)
		2. 特种作业操作证(复训)班报名汇总表
		3. 班级课程表
安全生产知识和 管理能力考核合格证 初训	扫描件或照片材料 (系统审核)	1. 生产经营单位主要负责人(安管员)安全合格证培训申请表
		2. 身份证正反面复印件
		3. 生产经营单位主要负责人任职文件
	电子版材料	1. 考试申请表(盖章)
		2. 安全生产知识和管理能力考核合格证(初训)班报名汇总表
		3. 班级课程表
安全生产知识和 管理能力考核合格证 复训	扫描件或照片材料 (系统审核)	1. 生产经营单位主要负责人(安管员)安全合格证培训申请表
		2. 身份证正反面复印件
	电子版材料	1. 考试申请表(盖章)
		2. 安全生产知识和管理能力考核合格证(复训)班报名汇总表

## 参 考 文 献

- [1] 《中华人民共和国安全生产法》
  - [2] AQ 8011-2023 《安全生产培训机构基本条件》
  - [3] 《国家安全监管总局关于印发安全生产资格考试与证书管理暂行办法的通知》（安监总培训〔2013〕104号）
  - [4] 《国家安全监管总局关于印发特种作业安全技术实际操作考试标准及考试点设备配备标准（试行）的通知》（安监总宣教〔2014〕139号）
  - [5] 《浙江省应急管理厅关于印发安全生产考试点建设指导意见（2020年）的通知》
  - [6] 《浙江省应急管理厅关于印发浙江省安全生产考试点和考务人员管理工作暂行办法的通知》（浙应急基础〔2022〕113号）
  - [7] 《浙江省应急管理厅关于进一步优化特种作业人员安全技术培训考试的指导意见》（浙应急基础〔2022〕153号）
  - [8] 《浙江省安全生产条例》（2022年修订）
-